



मनसुन पूर्वतयारी र प्रतिकार्य कार्ययोजना-२०७८

बाग्मती प्रदेश



प्रदेश सरकार

आन्तरिक मामिला तथा कानून मन्त्रालय

बागमती प्रदेश

हेटौंडा, मकवानपुर, नेपाल

पत्र संख्या :-

चलानी नं. :-




दुई शब्द

बागमती प्रदेशमा भौगोलिक अवस्थिति, मनसुनी वर्षा, शहरी क्षेत्रहरूमा अव्यवस्थित पूर्वाधार विकास र बढ्दो सहरीकरणजस्ता कारणबाट प्राकृतिक तथा गैर-प्राकृतिक विपद्को सामना गर्नुपरिरहेको अवस्था हाम्रोसामु विद्यमान छ। वर्षभरीको विपद्को अवस्थालाई नियाल्दा धेरैजसो विपद्का घटनाहरू मनसुन अवधिमा हुने गरेको देखिन्छ। मनसुनको अवधिमा बाढी पहिरो जस्ता विपद्बाट वर्षेनी ठुलो मात्रामा धनजनको क्षति हुने गरेको छ। एकातर्फ यस प्रदेशको भूकम्पीय प्लेटको अवस्थिति र भूकम्पको बारम्बारको कम्पन र पराकम्पले भौगर्भिक बनावट कमजोर बनेको छ भने अर्कोतर्फ जथाभावी निर्माण गरिएका सडक एवं अन्य पूर्वाधार र विभिन्न मानवीय गतिविधिहरूका कारण जोखिम सम्मुखतालाई थप बढाएको देखिन्छ। तथ्याङ्कीय विश्लेषण हेर्दा यस प्रदेशमा सिन्धुपाल्चोक, रसुवा, धादिङ, नुवाकोट र मकवानपुरमा पहिरोको जोखिम अन्य जिल्ला भन्दा बढी रहेको देखिन्छ भने मकवानपुर, सिन्धुली, चितवन, काठमाण्डौमा बाढीका घटनाहरू बढी घटने गरेको देखिन्छ।

संघीय शासन प्रणालीको अभ्यास पश्चात विपद् व्यवस्थापनको जिम्मेवारी प्रदेश तहमा पनि साझा अधिकारको रूपमा प्राप्त भएकोले प्रदेशले नीतिगत एवम् कार्यगतरूपमा विपद् व्यवस्थापनलाई अभ्यास गर्दै आइरहेको छ। सोही सन्दर्भमा प्रदेश विपद् व्यवस्थापन नीति, २०७६ र प्रदेश विपद् व्यवस्थापन रणनीतिक कार्ययोजना, २०७६-२०८७ कार्यान्वयनमा आएको छ भने मनसुनबाट हुने सम्भावित क्षतिलाई न्यूनीकरण गर्न सहज होस भन्ने उद्देश्यले विभिन्न सरोकारवाला निकायहरूसँगको छलफल, प्राविधिक विश्लेषण र विगतको अनुभवको आधारमा अन्तराष्ट्रिय र राष्ट्रिय मापदण्डहरूले निर्देश गरे अनुरूप “मनसुन पूर्वतयारी तथा प्रतिकार्य कार्ययोजना, २०७८” तयार गरी कार्यान्वयनमा ल्याइएको छ।

यस कार्ययोजना निर्माणमा प्रत्यक्ष र अप्रत्यक्ष रूपमा सहयोग पुर्याउनु हुने सम्पूर्णमा हार्दिक धन्यवाद दिँदै प्रदेश सरकारको विपद् व्यवस्थापन पूर्वतयारी र प्रतिकार्यमा प्रस्तुत दस्तावेजले सहयोग पुऱ्याउने छ भन्ने विश्वास लिएको छु।


मदन भुजेल
सचिव

विषयसूची

| | |
|---|----|
| पृष्ठभूमि..... | १ |
| पूर्वतयारी र प्रतिकार्य उद्देश्यहरू..... | १ |
| मनसुनः विपद् जोखिमको अवस्था..... | २ |
| बाढी | ३ |
| पहिरो | ७ |
| पानीजन्य रोगको जोखिम | १२ |
| कोभिड-१९ | १३ |
| मानवीय प्रतिकार्यमा लैङ्गिक समानता र सामाजिक समावेशीकरण (GESI) लाई बढावा..... | १३ |
| मनसुनजन्य विपद्को पूर्वतयारी र प्रतिकार्य | १३ |
| बागमती प्रदेश विषयगत क्षेत्रका नेतृत्वदायी निकाय र सह-नेतृत्वदायी निकाय | १५ |
| विभिन्न निकाय तथा विषयगत मन्त्रालयको पूर्वतयारी र प्रतिकार्य सम्बन्धी मुख्य जिम्मेवारी..... | १६ |
| खोज तथा उद्धारमा सुरक्षा निकायको जिम्मेवारी | १७ |
| गैरसरकारी निकायको मनसुनजन्य विपद्को पूर्वतयारी र प्रतिकार्यमा मुख्य जिम्मेवारी..... | २५ |
| मनसुनजन्य विपद्को पूर्वतयारी र प्रतिकार्यमा निजि क्षेत्रको भूमिका..... | २६ |
| अनुसूची- १ | २७ |
| बागमती प्रदेश विषयगत क्षेत्रका नेतृत्वदायी निकाय र सह-नेतृत्वदायी निकायहरूको सम्पर्क सुची | २८ |
| अनुसूची- २ | २८ |
| बागमती प्रदेशका प्रमुख जिल्ला अधिकारी र सहायक प्रमुख जिल्ला अधिकारीहरूको सम्पर्क सुची | २८ |
| अनुसूची- ३ | २९ |
| नेपाली रेडक्रस सोसाइटी, बागमती प्रदेश सम्पर्क सुची..... | २९ |
| अनुसूची- ४ | ३४ |
| सडक विभाग, उपकरण विकास योजना | ३४ |
| अनुसूची- ५ | ३४ |
| खुला ठाउँ स्थान बागमती प्रदेश..... | ३९ |

पृष्ठभूमि

बागमती प्रदेशमा सिन्धुली, रामेछाप, दोलखा, सिन्धुपाल्चोक, रसुवा, धादिङ, नुवाकोट, काठमाण्डौ, ललितपुर, मकवानपुर, चितवन, भक्तपुर र काभ्रेपलान्चोक गरी जम्मा १३ वटा जिल्ला रहेका छन्, जसमा ३ महानगरपालिका १ उपमहानगरपालिका ४१ नगरपालिका र ७४ गाउँपालिका रहेका छन् । यस प्रदेशमा कुल ५४,२३,२६२ जनसंख्याको बसोबास रहेको छ ।

मनसुनी वर्षा, कमजोर भौगर्भिक बनावट, आदिका कारणबाट नेपालमा मनसुनको समयमा बाढी, पहिरो लगायत अन्य पानीजन्य विपद्का कारण ठूलो जनधनको क्षति हुने गरेको छ । पहाडका फेदीहरू र तराईमा जलाधार क्षेत्रबाट बगेर आएको बालुवा तथा ग्रेग्रान थुप्रिनाले बस्ती र कृषियोग्य जमिन नष्ट भइरहेका छन् । पहाडका बेसी, भित्री मधेश तथा तराई क्षेत्रमा नदी किनारा कटान तथा डुबानको समस्या दिन प्रतिदिन बढ्दै गइरहेको छ । नदीका जल प्रवाह मार्गमा अतिक्रमण र बाढी प्रभावित तथा जलाधार क्षेत्रमा भूमिको अव्यवस्थित प्रयोगले गर्दा यस्ता समस्या अझ जटिल बन्दै गइरहेका छन् । यस प्रदेशका सिन्धुपाल्चोक, रसुवा, धादिङ, नुवाकोट र मकवानपुर जिल्ला पहिरो जोखिममा रहेका छन् भने काठमाण्डौ, चितवन, सिन्धुली, मकवानपुर जिल्ला बाढीको जोखिममा रहेका छन् । यस प्रदेशका मकवानपुर, सिन्धुली जिल्लामा भारी वर्षाका कारण र सिन्धुपाल्चोक, रसुवा, धादिङ, जिल्लामा पहिरोको कारण ठूलो जनधनको क्षति भईरहेको तथ्याङ्कले देखाउछ ।

वर्षायाममा हुन सक्ने बाढी, कटान, पहिरो, सडक अबरोध तथा दुर्घटना, झाडापखाला जस्ता प्रकोपहरूलाई दृष्टिगत गरी प्रकोप अगाडिका अपनाइने सावधानीका उपायहरू, विपद्को समयमा गरीने खोज तथा उद्धार कार्य, राहत कार्य तथा प्रभावितहरूलाई राहत संकलन साथै विपद् पश्चात गर्न सकिने मानवीय सहयोग क्षेत्रमा गर्न सकिने आधारभूत विषयहरूमा आधारित रही यो वर्षायामका लागि “मनसुन पूर्वतयारी र प्रतिकार्य कार्ययोजना २०७८” तयार गरिएको छ । यस कार्ययोजनाले पहिरो र बाढीको सम्भावित क्षति कसरी कम गर्न सकिन्छ, आपतकालीन अवस्थामा कुन-कुन निकाय कसरी सक्रिय हुने, आपतकालीन जोखिम न्यूनीकरण र पूर्वतयारी कसरी गर्ने, घटना हुने बित्तिकै कसरी प्रतिकार्य गर्ने जस्ता विषयमा विभिन्न विषयगत क्षेत्र र सरोकारवाला निकायको जिम्मेवारी तोकेको छ ।

विभिन्न सरोकारवाला निकायहरूसँगको छलफल, प्राविधिक विश्लेषण र विगतको अनुभवको आधारमा सम्भावित जोखिमको आंकलन गरेर त्यसको पूर्वतयारी र प्रतिकार्यको स्पष्ट कार्यविभाजन यो कार्ययोजनामा समेटिएको छ । वर्षायामलाई लक्षित गरी प्रदेश स्तरीय विषयगत मन्त्रालयहरू स्वयंले बनाएको योजनालाई समेत आधार मानि यो कार्ययोजना तयार गरिएको छ ।

पूर्वतयारी र प्रतिकार्य उद्देश्यहरू

१. मनसुन सम्बन्धी सम्भावित आपतकालीन समस्या सामाधान तथा प्रतिकार्यको लागि पूर्वतयारी गर्नु ।
२. मनसुन प्रतिकार्यका लागि सम्बन्धित विषयगत क्षेत्रको जिम्मेवार तथा सहयोगी निकायहरूसँग रहेको स्रोत पहिचान गर्नु र आवश्यकता अनुसार रणनीति बनाई त्यसको परिचालन गर्न प्रेरित गर्नु ।

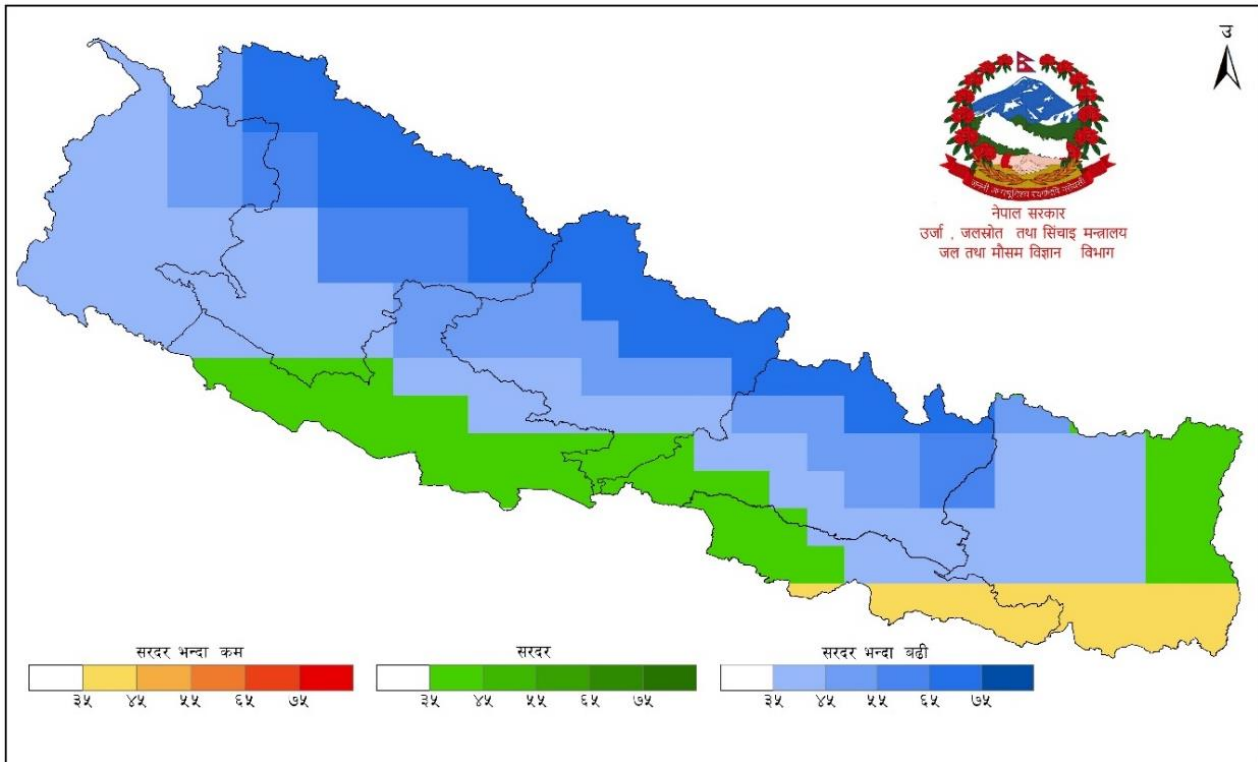
३. मनसुन जन्य प्रकोपबाट प्रभावित व्यक्ति, परिवार र समुदायको सुरक्षा, तत्काल खोज तथा उद्धार र उनीहरूले पाउने सहायता र सेवामा समानताको सुनिश्चितता गर्नु ।

४. अन्तर क्लस्टरहरू बीचको सहकार्य र समन्वयको प्रवर्धन गर्नु ।

मनसुन: विपद् जोखिमको अवस्था

यस वर्ष साउनको दोस्रो र तेस्रो साता बाढी, पहिरो लगायत पानीजन्य अन्य विपद् एकै पटक खप्टिने सम्भावना देखिएको छ । कोभिड-१९ को दोस्रो लहर पनि यति बेला नै उत्कर्ष (Peaking) मा पुग्ने आँकलन गरिएको छ । जल तथा मौसम विज्ञान विभागले पूर्वानुमान गरे अनुसार यो मनसुनमा औसत भन्दा बढी पानी पर्ने सम्भावना छ ।

SASCOF र नेपाल मनसुन फोरमले यस वर्ष मध्य र उच्च हिमाली भागमा मनसुन औसत भन्दा धेरै हुन सक्ने, मध्य दक्षिणी र पूर्वी नेपालमा मनसुन सामान्य हुनसक्ने र दक्षिणी पूर्वी भागहरूमा सरदार भन्दा कम वर्षा हुनसक्ने पूर्वानुमान गरेको छ । यस विश्लेषणका आधारमा बढी पानी पर्ने क्षेत्र तथा वहाव क्षेत्रमा यस वर्षको मनसुनमा विपद्का घटना उल्लेख्य वृद्धि हुने आँकलन गर्न सकिन्छ ।



चित्र १: SASCOF र नेपाल मनसुन फोरमको सन् २०२१ को मनसुनी पूर्वानुमान

यस प्रदेशको मनसुन पूर्वतयारी र प्रतिकार्य कार्ययोजना २०७८ निर्माणका लागि गृह मन्त्रालय, राष्ट्रिय विपद् जोखिम न्यूनीकरण तथा व्यवस्थापन प्राधिकरणको विपद् पोर्टलको २०६८ देखि २०७७ सम्मको तथ्याङ्कलाई विश्लेषण गर्दा यस प्रदेशमा वर्षायाममा मुख्य प्रकोपहरू क्रमशः बाढी, पहिरो, भारी वर्षा र महामारी रहेका छन् । उल्लिखित प्रकोपहरू विश्लेषण तल गरिएको छ ।

बाढी

यस प्रदेशमा बाढी र डुबान ठूलो प्रकोपको रूपमा रहेको छ । यस प्रदेशमा साना ठूला गरी ३३ वटा नदीहरू रहेका छन् । सुनकोशी, भोटेकोशी यस प्रदेशका मुख्य नदी हुन् । सुनकोशी, भोटेकोशी एंव यसका सहायक नदी र मुख्य जलाधारबाट ल्याउने बाढी तथा डुबानका घटना वर्षेनी दोहरीने गरेको पाइन्छ । नदीको पिँधमा धेरै ढुङ्गा माटो जम्मा भई नदीको प्रवाह वरिपरि विशेष गरी भारतसँगको सिमाना नजिक तटबन्धहरूको निर्माण भएबाट बाढीको समस्या हरेक वर्ष बढ्दै गएको देखिन्छ । विगत १० वर्षको तथ्यांक अनुसार २२७ वटा बाढीका घटनाहरू भएको र जसले गर्दा ९३ जना मानिसको मृत्यू भएको थियो भने ३३ जना घाइते र ४६ जना वेपत्ता भएका थिए ।

तालिका १: २०६८ देखि २०७७ साल सम्म भएका बाढीका घटना विवरण

| मिति अवधि | घटना | घटना संख्या | मृत्यु | वेपत्ता | घाइते | घर क्षति | | गोठ क्षति | पशु चौपाया क्षति | अनुमानित क्षति |
|---|------------------------|-------------|--------|---------|-------|----------|-------|-----------|------------------|----------------|
| | | | | | | आंशिक | पूर्ण | | | |
| वि.सं. २०६८ देखि वि.सं. २०७७ सम्म | बाढी, अचानक बाढी | २२७ | ९३ | ४६ | ३३ | ८२३ | १९९ | | ७८२ | ११८२९७०२०१ |

स्रोत: विपद् पोर्टल (bipadportal.gov.np)

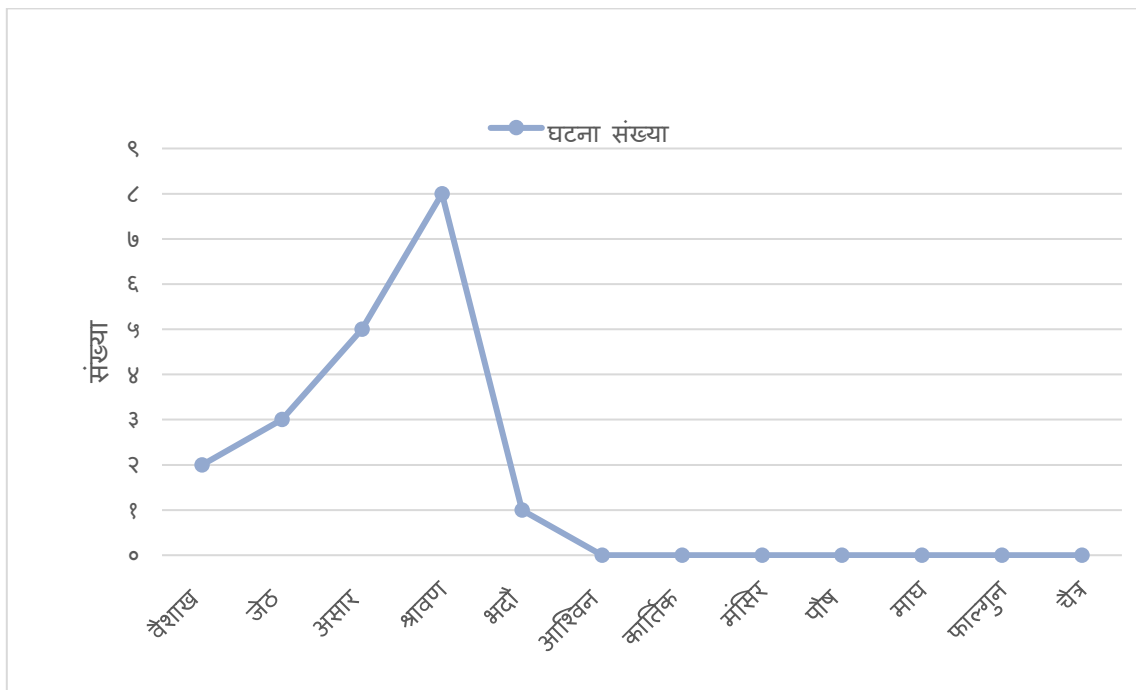
२०७७ सालको मनसुन तथ्यांक अनुसार बागमती प्रदेशमा १९ वटा बाढीका घटनाहरू भएको र जसले गर्दा २ जना मानिसको मृत्यू भएको पाइन्छ भने ५ घर आंशिक क्षति, १० पूर्ण क्षति भई अनुमानित रु. ७२४०००० को क्षति भएको देखिन्छ ।

तालिका २ : बागमती प्रदेशमा २०७७ सालमा गएको बाढीबाट प्रभावित जनसंख्या र क्षतिको विवरण

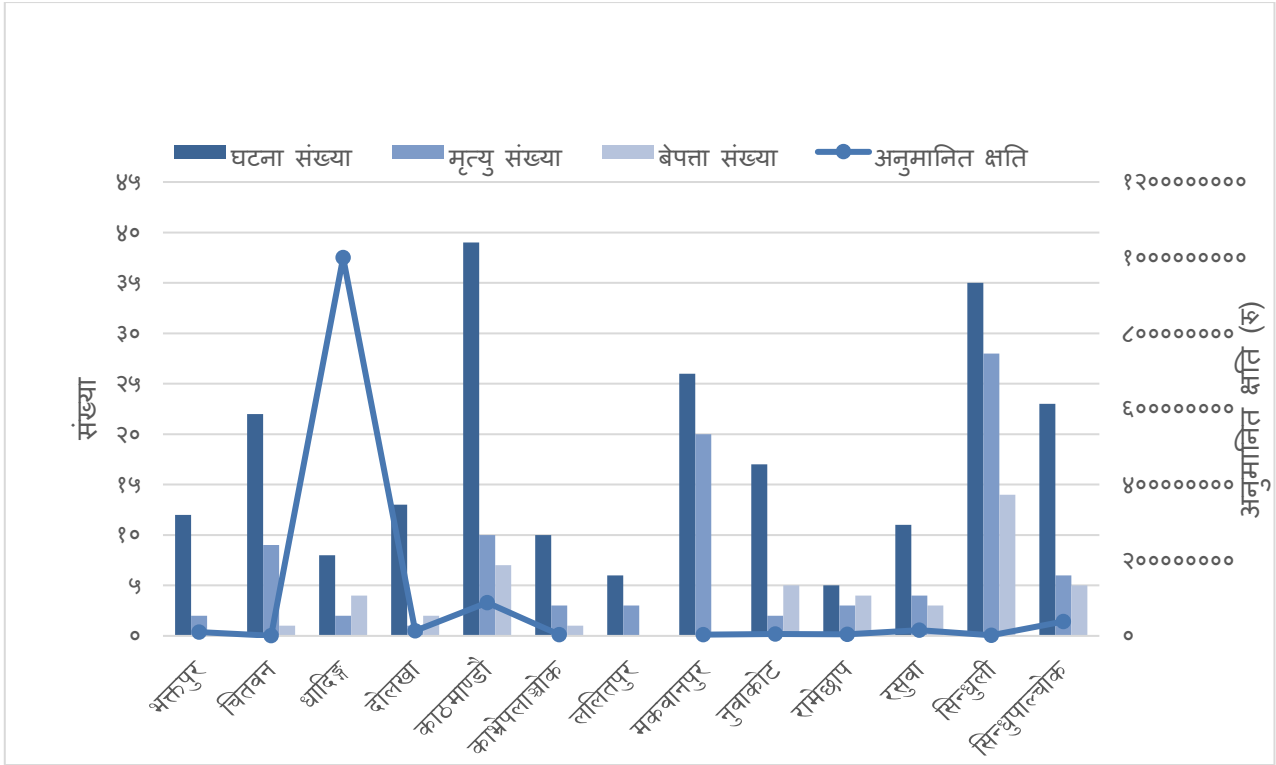
| क्र स | जिल्ला | घटना संख्या | मृत्यु | वेपत्ता | घाइते | घर क्षति | | अनुमानित क्षति रकम |
|-------|----------------|-------------|--------|---------|-------|----------|-------|--------------------|
| | | | | | | आंशिक | पूर्ण | |
| १ | सिन्धुली | १ | ० | ० | ० | ० | ० | ० |
| २ | दोलखा | ५ | ० | ० | ० | ४ | ७ | ० |
| ३ | भक्तपुर | ३ | १ | ० | ० | १ | ० | ३६४०००० |
| ४ | काठमाडौं | २ | ० | ० | ० | ० | ० | ० |
| ५ | काभ्रेपलान्चोक | २ | ० | ० | ० | ० | १ | १८००००० |
| ६ | नुवाकोट | २ | ० | ० | ० | ० | ० | १८००००० |
| ७ | रसुवा | २ | ० | ० | ० | ० | १ | ० |
| ८ | चितवन | १ | ० | ० | ० | ० | १ | ० |
| ९ | मकवानपुर | १ | १ | ० | ० | ० | ० | ० |
| जम्मा | | १९ | २ | ० | ० | ५ | १० | ७२४०००० |

सन् २०१० देखि २०२० सम्म गृह मन्त्रालयको DRR पोर्टल, विपद् पोर्टल र DOI/DWIDM र WFP को तथ्याङ्कको आधारमा गरिएको बाढीको केसलोड अनुसार चितवन जिल्लामा बसोबास गर्ने जनसंख्य बढी प्रभावित हुने देखिन्छ ।

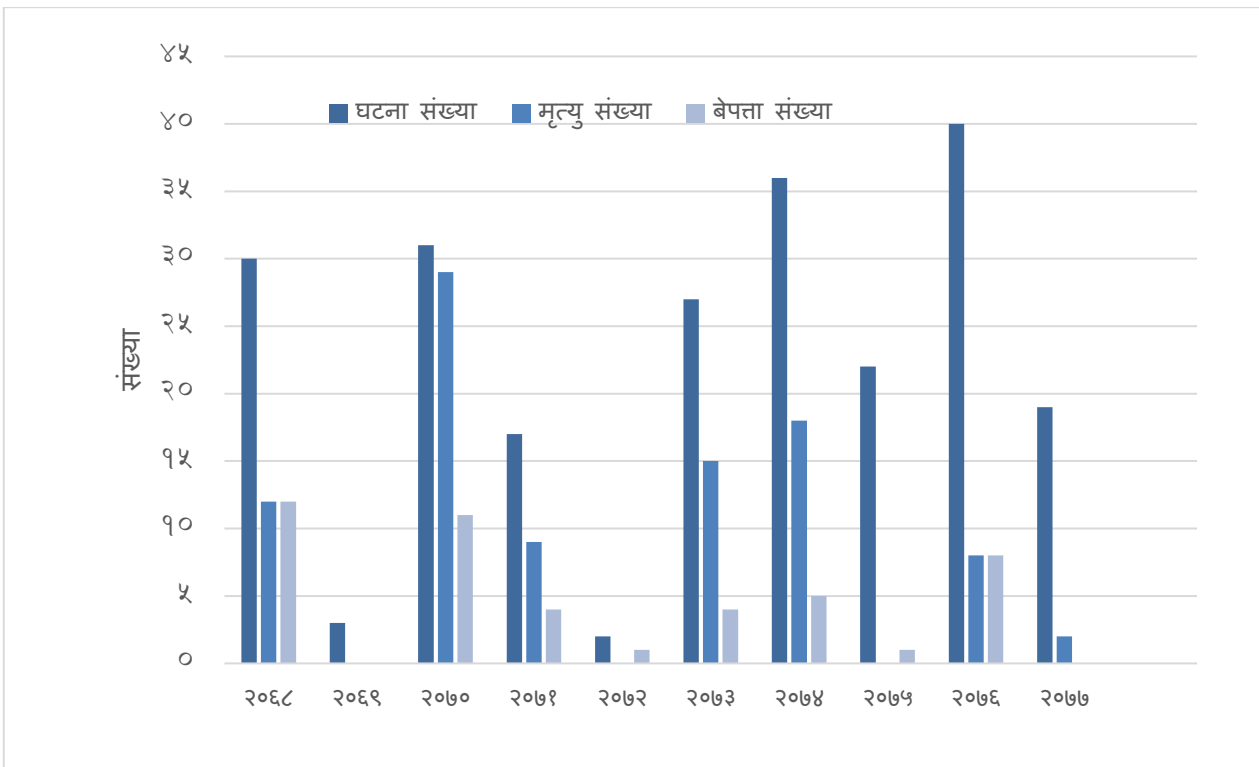
विगत १० वर्षमा यस प्रदेशमा बाढीले झण्डै ९३ जनाको ज्यान लिएको र ४६ भन्दा बढी बेपत्ता भएका छन् । काठमाण्डौ, सिन्धुली, मकवानपुर, चितवन र नुवाकोट जिल्लामा बाढीका घटना बढी घटेको देखिन्छ । मानवीय क्षति सिन्धुली, मकवानपुर, काठमाण्डौ र चितवन जिल्लामा भएको देखिन्छ । गत वर्षमा घटेका बाढीको घटनाहरूको मात्र तथ्यांक हेर्दा, मनसुनको समयमा विशेषतः असार श्रावण महिनामा अत्याधिक बाढीका घटनाहरू घटेको देखिन्छ । विगत दश वर्षमा बाढीका कारण भएका भौतिक क्षतिको तथ्यांक अनुसार २०७६, २०७४, २०७० र २०६८ सालमा बाढीका घटना धेरै भएको देखिन्छ । २०७७ सालमा भएको बाढीको घटना, जिल्ला अनुसार भएका बाढीका घटना र क्षति, वार्षिक रूपमा भएका बाढीका घटना तथा मृत्यु संख्या र बाढीका कारण भएका अनुमानित क्षति चित्र नं २, ३, ४ र ५ मा क्रमशः प्रस्तुत गरिएको छ ।



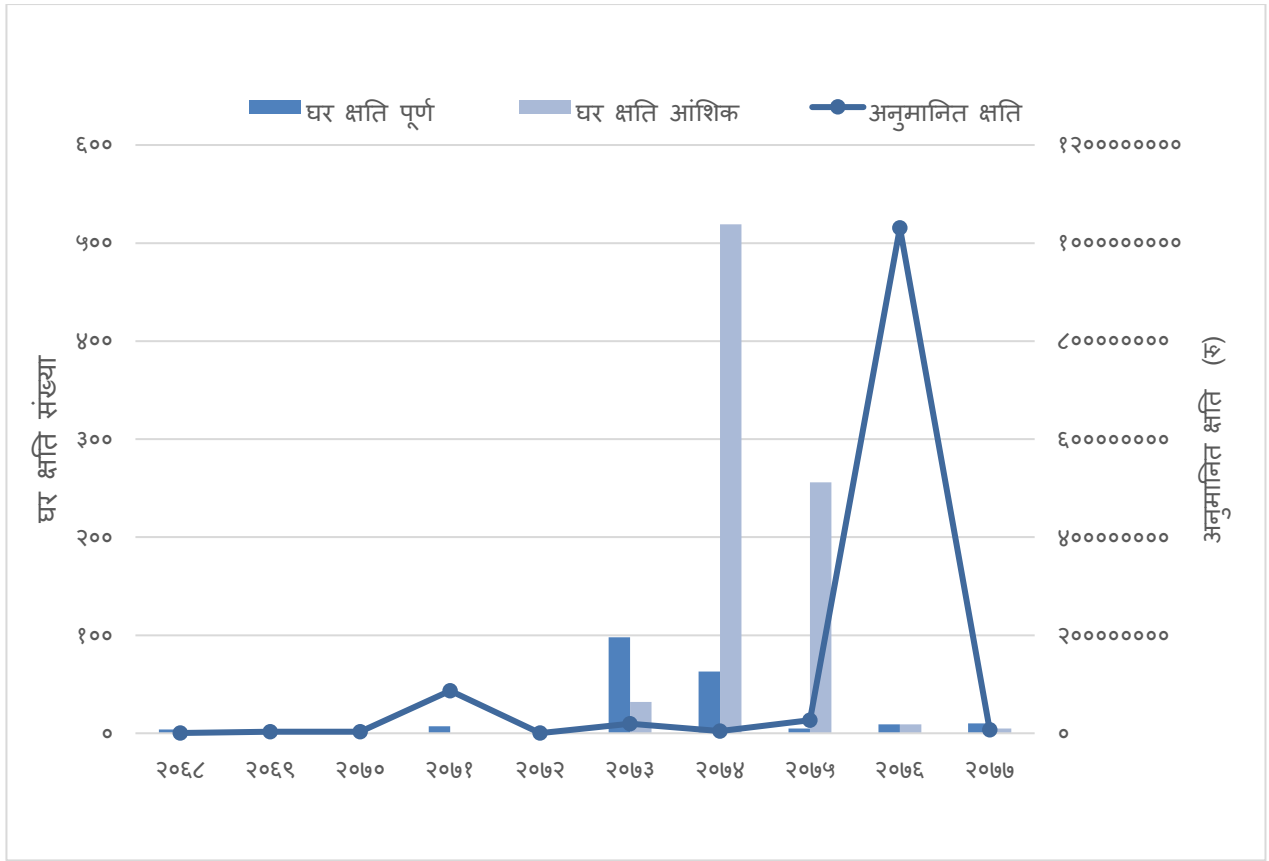
चित्र २: २०७७ सालमा भएको बाढीको घटना/ स्रोत: विपद् पोर्टल (bipadportal.gov.np)



चित्र ३: जिल्ला अनुसार भएका बाढीका घटना र क्षति/ स्रोत: विपद् पोर्टल (bipadportal.gov.np)



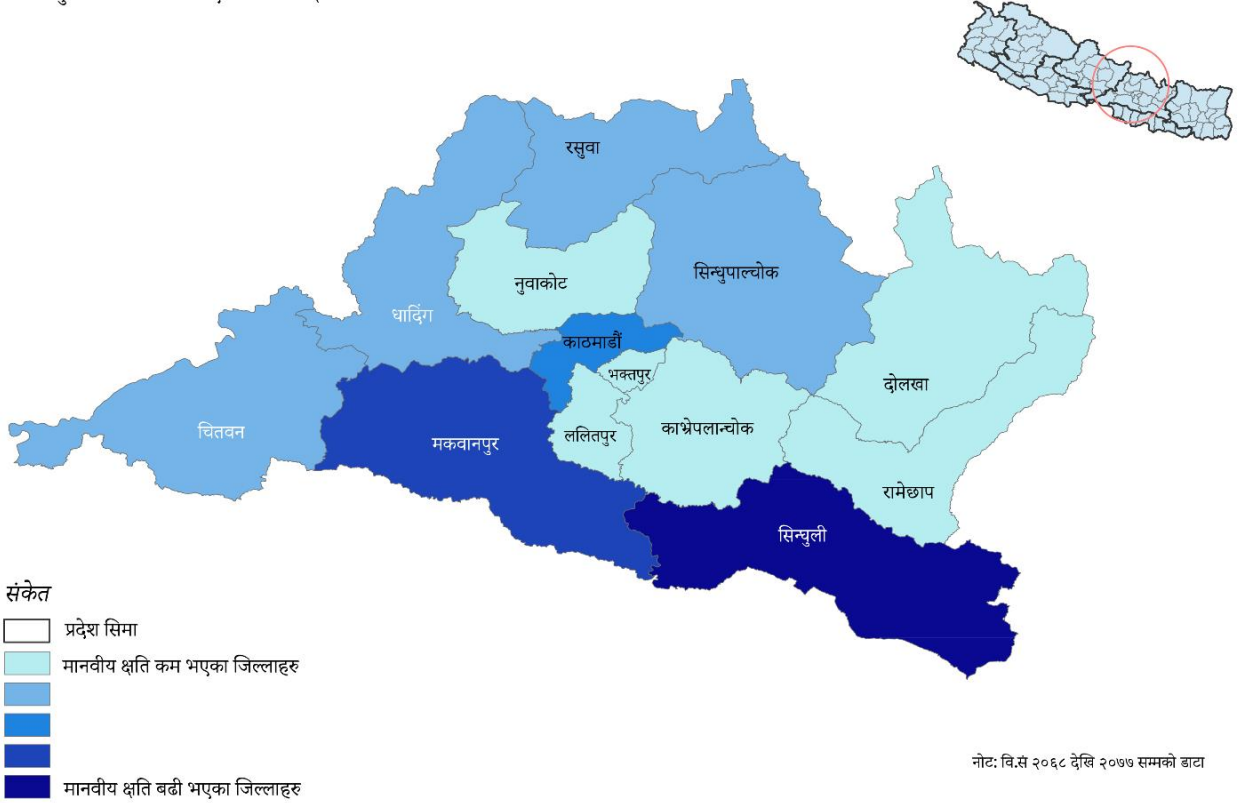
चित्र ४: वार्षिक रूपमा भएका बाढीका घटना तथा मृत्यु संख्या/ स्रोत: विपद् पोर्टल (bipadportal.gov.np)



चित्र ५ : बाढीका कारण भएका अनुमानित क्षति/ स्रोत: विपद् पोर्टल (bipadportal.gov.np)

बागमती प्रदेश, नेपाल

मनसुनी बाढीका कारण भएका मानवीय क्षति



चित्र ६: बाढीको कारण भएका मानवीय क्षति/ स्रोत: विपद् पोर्टल (bipadportal.gov.np)

पहिरो

पहिरोको घटना र यसको पुनरावृत्ति सम्बन्धी तथ्याङ्कलाई विश्लेषण गर्दा यो प्रदेशमा पहिरोको जोखिम रहेको छ । गृह मन्त्रालय, राष्ट्रिय विपद् जोखिम न्यूनीकरण तथा व्यवस्थापन प्राधिकरणको विपद् पोर्टलको २०६८ देखि २०७७ सम्मको तथ्याङ्कलाई विश्लेषण गर्दा यस अबधिमा प्रदेशभरी ५१९ वटा पहिरोका घटना घटेको र २९३ जना मानिसको मृत्यु भएको छ ।

तालिका ३ : २०६८ साल देखि २०७७ सम्म भएको पहिरोको घटना विवरण

| मिति अवधि | घटना | घटना संख्या | मृत्यु | वेपत्ता | घाईते | प्रभावित परिवार | घर क्षति | | गोठ क्षति | पशु चौपाया क्षति | अनुमानित क्षति |
|-----------------------------------|-------|-------------|--------|---------|-------|-----------------|----------|-------|-----------|------------------|----------------|
| | | | | | | | आंशिक | पूर्ण | | | |
| वि.सं. २०६८ देखि वि.सं. २०७७ सम्म | पहिरो | ५१९ | २९३ | १८३ | ३२४ | - | १६९ | ७२६ | - | २२७ | १८८०७०५०० |

स्रोत: विपद् पोर्टल (bipadportal.gov.np)

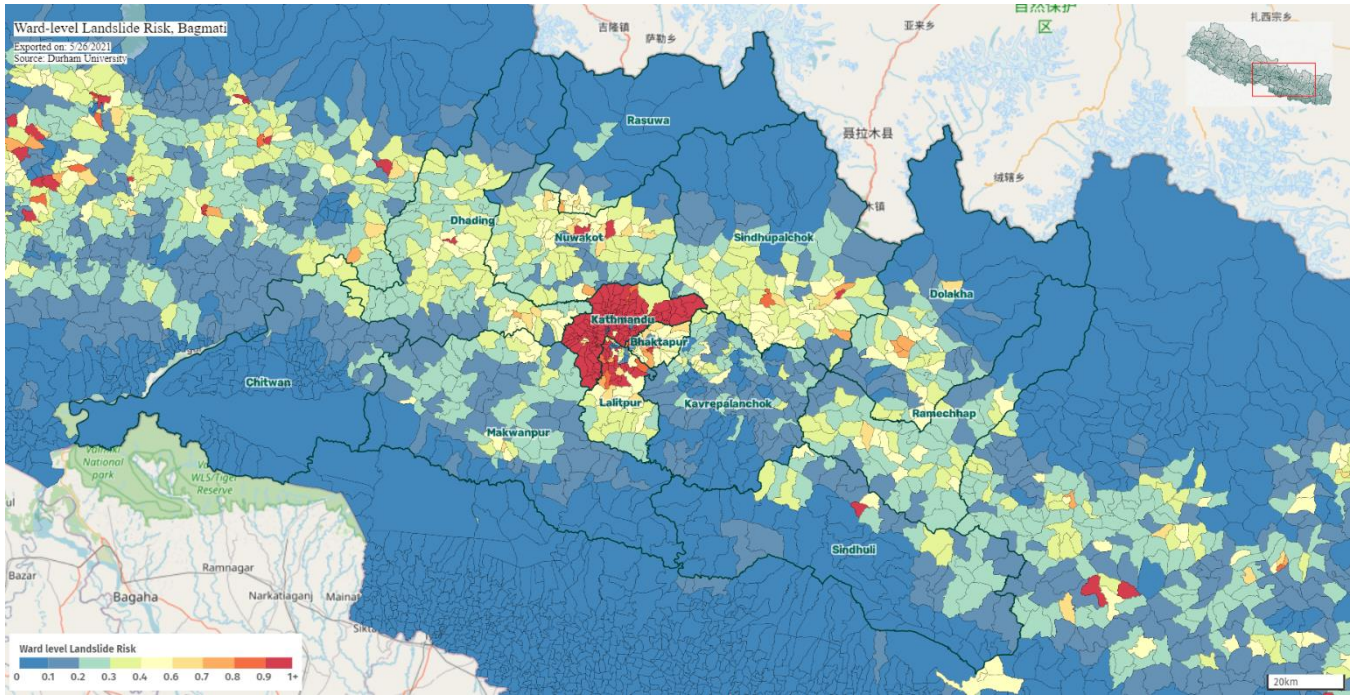
२०७७ सालको मनसुन तथ्यांक अनुसार बाग्मती प्रदेशमा ८२ वटा पहिरोका घटनाहरु भएको पाइन्छ जसमा ८४ जना मानिसको मृत्यु भएको थियो ३९ बेपत्ता र ३६ घाइते भएका थिए ।

तालिका ४ : बाग्मती प्रदेशमा २०७७ सालमा गएको पहिरोबाट प्रभावित जनसंख्या र क्षतिको विवरण

| क्र स | जिल्ला | घटना संख्या | मृत्यु | बेपत्ता | घाइते | घर क्षति | | गोठ क्षति | अनुमानित क्षति रकम |
|--------------|----------------|-------------|-----------|-----------|-----------|----------|------------|-----------|--------------------|
| | | | | | | आंशिक | पूर्ण | | |
| १ | सिन्धुली | ५ | ० | ० | ० | ० | ० | ० | ० |
| २ | दोलखा | ८ | २ | ० | ३ | ३ | ११ | ० | ० |
| ३ | भक्तपुर | १ | ० | ० | ० | २ | ० | ० | २५०००० |
| ४ | धादिङ | ४ | ५ | ० | २ | ० | ७ | ० | ० |
| ५ | काठमाडौं | ४ | ३ | ० | ० | ० | २ | ० | १५००००० |
| ६ | काभ्रेपलान्चोक | २ | १ | १ | ० | ० | ० | ० | ० |
| ७ | ललितपुर | १० | ० | ० | ५ | ० | २ | ० | १७२५०० |
| ८ | नुवाकोट | ६ | ० | ० | १ | ३ | ५ | ० | ६०००० |
| ९ | रसुवा | ५ | ० | ० | ० | ० | ० | ० | ० |
| १० | सिन्धुपाल्चोक | १८ | ७१ | ३८ | २३ | ० | १२० | ० | ७००००० |
| ११ | चितवन | ५ | ० | ० | ० | ० | ० | ० | ० |
| १२ | मकवानपुर | १४ | २ | ० | २ | ० | २ | ० | १५०००० |
| जम्मा | | ८२ | ८४ | ३९ | ३६ | ८ | १४९ | ० | ५८३२५०० |

स्रोत: विपद् पोर्टल (bipadportal.gov.np)

डरहम विश्वविद्यालयको वैज्ञानिक विश्लेषणका आधारमा यस प्रदेशको काठमाण्डौ, ललितपुर, नुवाकोट, रसुवा, सिन्धुपाल्चोक, जिल्लाका भू-भाग पहिरोको जोखिमपूर्ण क्षेत्र भनी पहिचान गरिएको छ ।



चित्र ७: बाडा स्तरीय पहिरो जोखिम नक्शा / स्रोत: विपद् पोर्टल (bipadportal.gov.np)

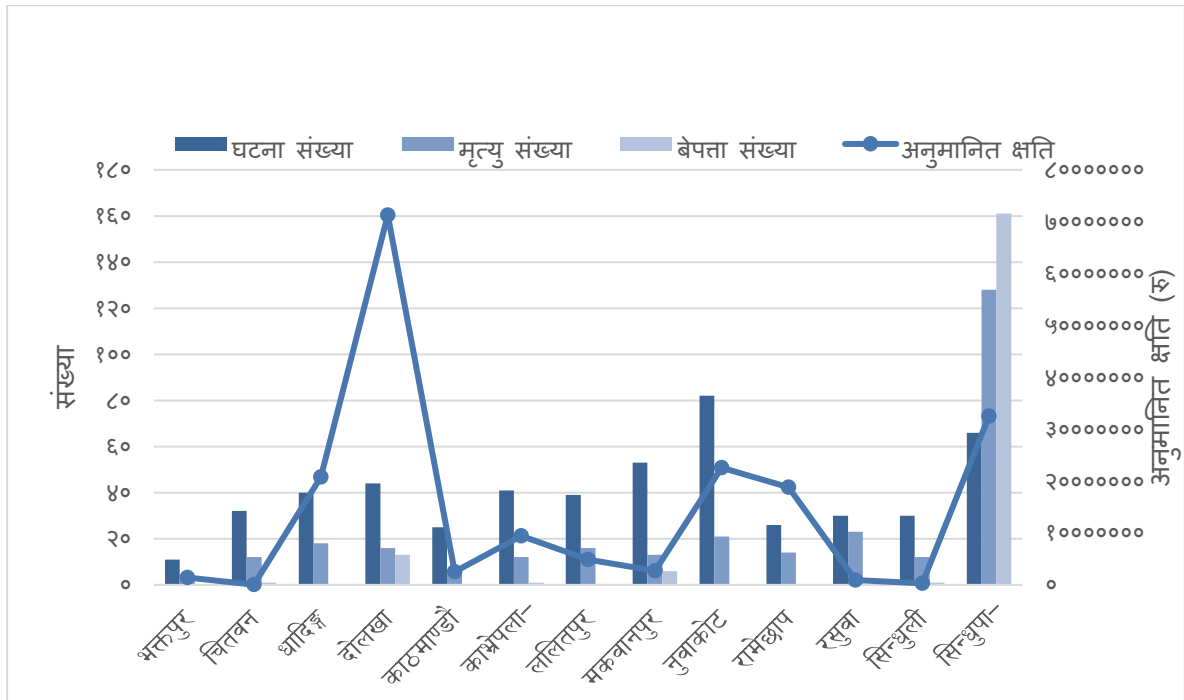
सन् २०१० देखि २०२० सम्म गृह मन्त्रालयको पोर्टल, विपद् पोर्टल र डरहम विश्वविद्यालयको वैज्ञानिक तथ्याङ्कको आधारमा विभिन्न जिल्लामा भारन योग विधि प्रयोग गरेर प्रति जिल्ला केसलोडको अनुसार पहिरो बाट प्रभावित हुने जनसंख्या तल तालिकामा प्रस्तुत गरिएको छ, जसअनुसार क्रमशः दोलखा, सिन्धुपाल्चोक, धादिङ, र रामेछापमा बढी प्रभाव पर्ने देखिन्छ ।

तालिका ५ : सन् २०२१ को लागि पहिरो केस लोड अनुमान

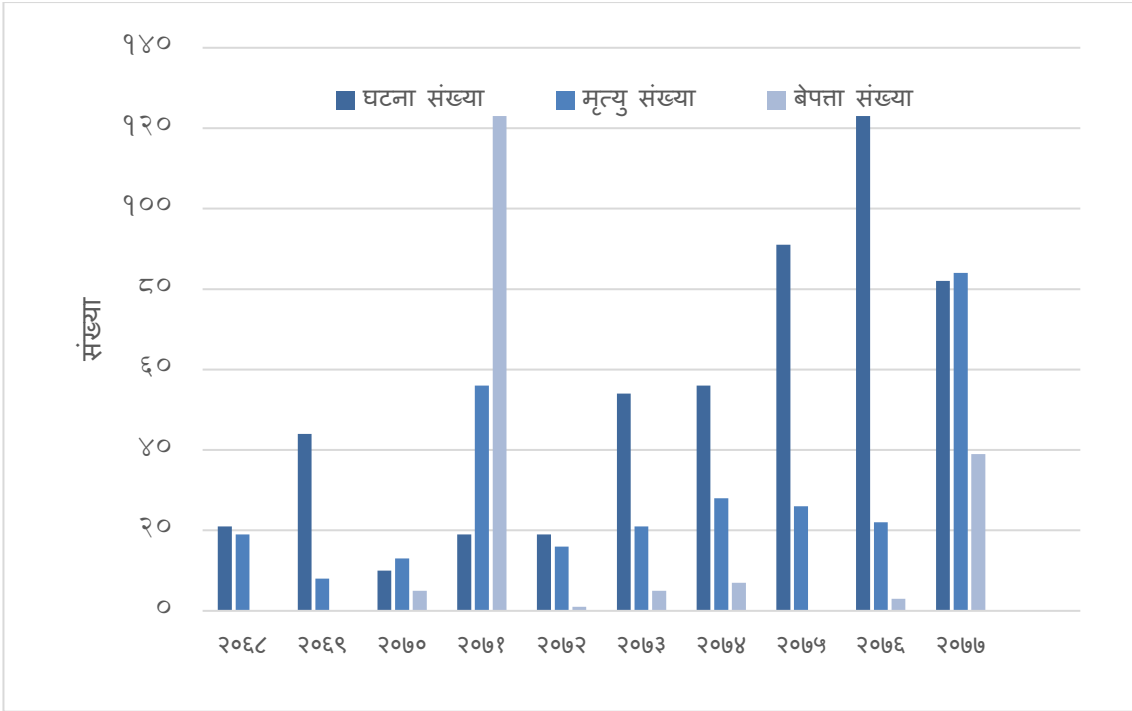
| विभिन्न जिल्लामा भारन योग विधि प्रयोग गरेर प्रति जिल्ला केसलोडको अनुमान(जनसंख्या) | |
|---|-------|
| नुवाकोट | २,९९७ |
| धादिङ | ६,०३८ |
| दोलखा | ८,२९५ |
| सिन्धुपाल्चोक | ६,६१३ |
| मकवानपुर | १,४९७ |
| रामेछाप | ४,३३१ |
| रसुवा | ९४४ |
| सिन्धुली | १,९७९ |

विगत १० वर्षको मनसुनी १०० दिनभित्र घटेका पहिरोका कारण भएका मानवीय क्षतिको तथ्यांक अनुसार नुवाकोट, सिन्धुपाल्चोक, मकवानपुर, ललितपुर र काभ्रेपलान्चोक जिल्लामा मनसुनी पहिरोका कारण बढी मानवीय क्षति भएको देखिन्छ । चित्र ८ मा २०६८ साल देखि २०७७ सालसम्म प्रदेशका जिल्ला अनुसार

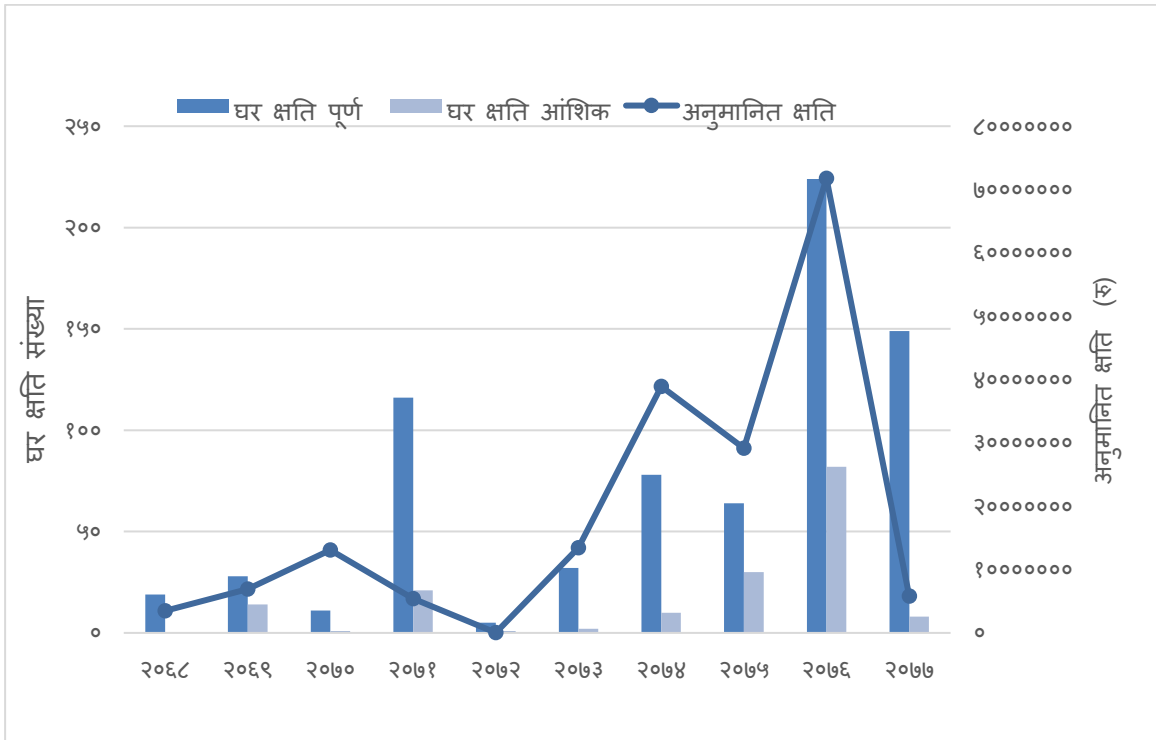
पहिरोका कारण भएको क्षति र नोकसानको विवरण प्रस्तुत गरिएको छ । हाल सम्ममा सबैभन्दा बढी पहिरोका घटना र मानवीय क्षति क्रमश नुवाकोट, सिन्धुपाल्चोक, मकवानपुर, ललितपुर र काभ्रेपलान्चोक जिल्लामा भएको देखिन्छ भने कुल अनुमानीत क्षति क्रमश दोलाखा, धादिङ, सिन्धुपाल्चोक, र रामेछाप जिल्लामा भएको छ । चित्र ८, ९ र १० ले विगत दश वर्षमा प्रदेशमा घटेका पहिरोका घटना र त्यसले निम्त्याएको मानवीय क्षतिलाइ दर्साउँछ ।



चित्र ८ : जिल्ला अनुसार भएका पहिरो घटना र क्षति/ स्रोत: विपद् पोर्टल (bipadportal.gov.np)



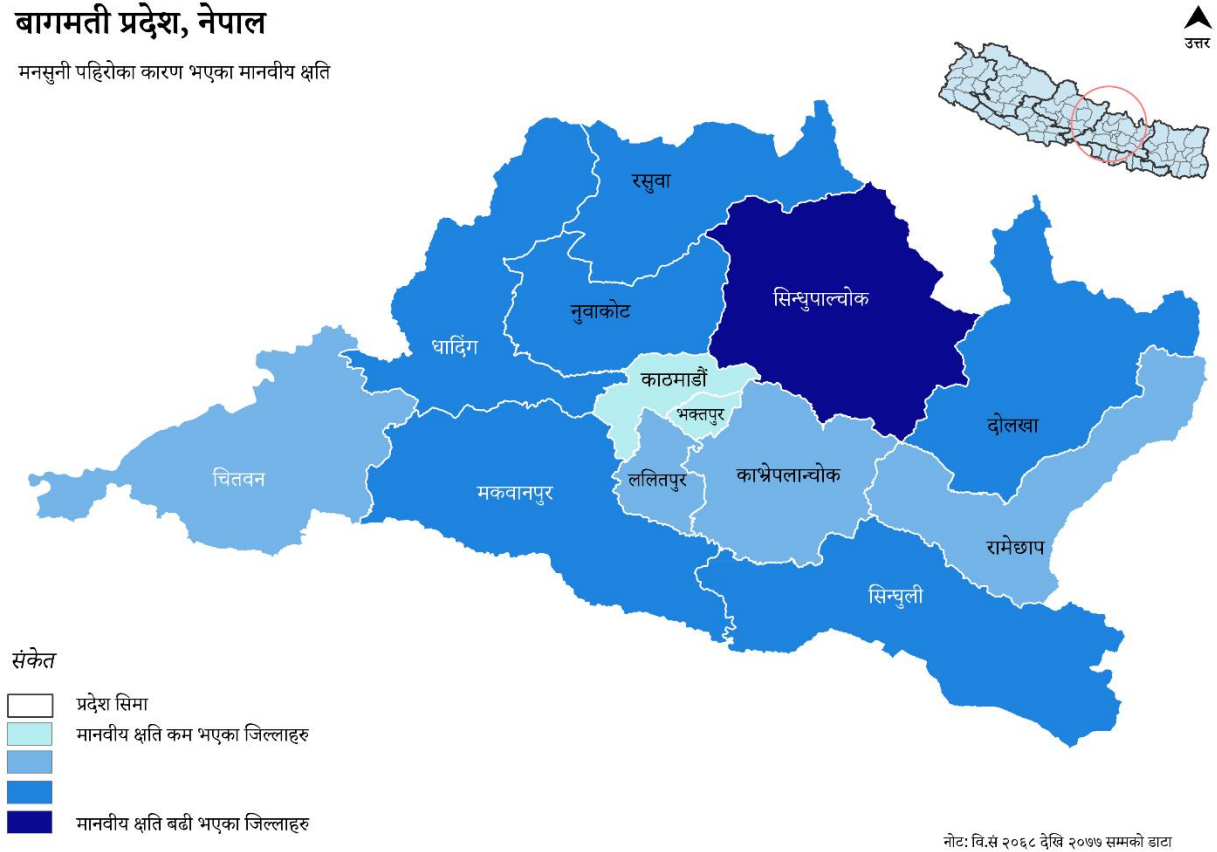
चित्र ९ : वार्षिक रूपमा भएका पहिरो घटना तथा मृत्यु संख्या/ स्रोत: विपद् पोर्टल (bipadportal.gov.np)



चित्र १० : पहिरो कारण भएका अनुमानित क्षति/ स्रोत: विपद् पोर्टल (bipadportal.gov.np)

बागमती प्रदेश, नेपाल

मनसुनी पहिरोका कारण भएका मानवीय क्षति



चित्र ११: पहिरोको कारण भएका मानवीय क्षति/ स्रोत: विपद् पोर्टल (bipadportal.gov.np)

पानीजन्य रोगको जोखिम

मनसुनका बेला पानी र जीवाणुबाट संक्रमण हुने रोगका कारण वर्षेनी धेरैको ज्यान जाने गरेको छ। झाडापखाला, हैजा, कमलपित्त, स्वासप्रस्वास सम्बन्धी रोगबाट वर्षेनी हजारौ मानिसहरू र विशेष गरि बालबालिकाको मृत्यू हुने गरेको देखिन्छ। बिगतमा झाडापखाला, कालाजार, हैजा, प्लेग, डेंगु, इन्फुलुएन्जा, फ्लु, लगायत प्रमुख महामारीका रूपमा रहेका थिए। पानीजन्य र अन्य सम्बन्धित विपद्: मनसुनको समयमा डेङ्गु, कालाजार, झाडापखाला जस्ता पानीबाट हुने रोगहरू तथा सर्पदंशका कारण वर्षेनी ठूलो मानवीय क्षति हुने गरेको छ। दुषित पानीको प्रयोग, जीवाणुहरूको संक्रमण, खाद्य असुरक्षा, सचेतनाको कमी, लगायतका कारण महामारीका घटनाहरू दोहोरिरहेका छन्। पर्याप्त जनचेतनाको कमीका कारण र खानेपानीका स्रोतमा बाढी पसेर पानी प्रदुषित भइ यस्ता घटना हुने गरेका छन्। तथ्याङ्कलाई हेर्दा अरु प्रकोपहरू भन्दा महामारीको कारणले धेरै जनाको ज्यान गएको देखिन्छ। साउन, भदौमा सर्पदंशको घटना पनि बढ्छ। यसपाली पनि विभिन्न पानीजन्य रोग र विपद्का घटना हुने अनुमान गरिएको छ।

कोभिड-१९

यस वर्ष पनि वर्षा याममा कोभिड-१९ दोस्रो लहरको संक्रमण पनि उत्कर्षमा पुग्ने बलियो सम्भावना देखिएको छ । बाढी, पहिरो, डुबान लगायतको पूर्वतयारी र प्रतिकार्य कोभिड-१९ ले प्रभावित हुने निश्चित छ । उद्धार, पुनर्स्थापना र प्रतिकार्यका अरु क्रियाकलाप कोभिड-१९ को सम्भावित संक्रमणबाट जोगिएर गर्नुपर्ने चुनौती छ । डुबान र बाढीको अत्याधिक जोखिम रहेको तराईका जिल्लाहरूमा पनि कोभिड-१९ को धेरै जोखिम रहेको छ । यसरी खप्टिने सबै विपद्हरूसँग तयारीका साथ सामना गर्ने गरि यो कार्ययोजना तयार गरिएको छ ।

मानवीय प्रतिकार्यमा लैङ्गिक समानता र सामाजिक समावेशीकरण (GESI) लाई बढावा

विपदले वा आपताकालले सबैलाई एकै किसिमले प्रभावित गर्दैन । हरेक मानवीय संकटमा, पुरुष र केटाहरू भन्दा महिला र केटीहरू फरक ढंगबाट प्रभावित हुन्छन् र उमेर, अपाङ्गता, यौन झुकाव तथा लैङ्गिक पहिचान, जात, जातीयता वा धर्म जस्ता अन्य कारणले विद्वमान जोखिमलाई अझ बढाउँछ । जसकारण प्रतिकार्य कार्ययोजना बनाउँदा लैङ्गिक समानता र सामाजिक समावेशीकरण परिप्रेक्ष्यलाई सम्बोधन गरी बनाउनपर्छ ।

- कुनै खास व्यतिहरूले सामना गर्ने फरक तथा विशिष्ट आवश्यकता, क्षमता तथा प्राथमिकताहरूको पहिचान गर्न सकियोस् । यो बुझाईलाई पूर्वतयारीको सम्पूर्ण चक्रमा एकीकृत गरिनुपर्छ । मानवीय कार्यसम्बन्धी निर्णयहरूमा महिला तथा किशोरी, र अन्य बहिस्कृत तथा संकटमा परेका समुहहरूको सक्रिय सहभागिता र नेतृत्व सहजीकरण गरि उनीहरूको जीवनमा रूपान्तरणकारी परिवर्तन प्रवर्द्धन गरिनुपर्छ ।
- सबैभन्दा प्रभावकारी बन्नका लागि विपद् पूर्वतयारी योजनाहरूमा सबैको सहभागिता सुनिश्चित गरिनेछ ।
- पूर्वतयारी सम्बन्धि सबै क्रियाकलापहरूमा लैङ्गिक समानता तथा सामाजिक समावेशीकरणको दृष्टिकोण एकीकृत गरिनुपर्छ ।

मनसुनजन्य विपद्को पूर्वतयारी र प्रतिकार्य

प्रदेशमा विपद् पूर्वतयारी र प्रतिकार्यका लागि आवश्यक जनशक्ति, स्वास्थ्य पूर्वाधार संख्या अद्यावधि गरिएको छ । २०७८ सालका लागि बाग्मती प्रदेशको कोभिड-१९ र मनसुनजन्य विपद्का लागि स्वास्थ्य पूर्वाधार संख्या अद्यावधि गरिएको छ । यसको विस्तृत विवरण तल तालिकामा समावेश गरिएको छ ।

| क्र. स. | जिल्ला | स्वास्थ्य पूर्वाधार संख्या | | | | | | |
|---------|----------------|----------------------------|-------------|------------|--------|------------|------------|------------------|
| | | अस्पताल | सामान्य बेड | एचडियु बेड | आइसियु | भेन्टिलेटर | एम्बुलेन्स | अक्सिजन सिलिण्डर |
| १ | काठमाण्डौ | ६५ | ३२४८ | १४१५ | ७०० | ३४१ | ३१ | ८३०१ |
| २ | काभ्रेपालानचोक | ४ | ४९६ | ९२ | ६४ | १५ | २५ | ३८० |
| ३ | चितवन | ५ | ८१८ | २३१ | २७४ | ७२ | १०० | १८०९ |
| ४ | दोलखा | ५ | २७३ | ५ | ० | ० | २२ | २८३ |

| | | | | | | | | |
|--------------|---------------|------------|-------------|-------------|-------------|------------|------------|--------------|
| ५ | धादिङ | १३ | २९८ | ० | ८ | ३ | ५९ | ३२१ |
| ६ | नुवाकोट | ३ | १११ | ४ | ६ | ६ | ३५ | ४५९ |
| ७ | भक्तपुर | २१ | ७४८ | ११८ | ६१ | ६ | ० | ६८० |
| ८ | मकवानपुर | ६ | २१० | २० | २५ | ८ | ३२ | १५०० |
| ९ | रसुवा | २ | ३० | ० | ० | ० | ५ | ९८ |
| १० | रामेछाप | ८ | १५० | १ | ० | ० | ३३ | १३२ |
| ११ | ललितपुर | २६ | १००५ | २६२ | १९५ | ९९ | ४६ | १९४५० |
| १२ | सिन्धुली | ९ | ६७ | २५ | ५ | ३ | ४३ | १५८ |
| १३ | सिन्धुपाल्चोक | २ | २११ | ० | ० | ० | ३५ | ४२४ |
| जम्मा | | १६९ | ७६६५ | २१७३ | १३३८ | ५५३ | ४६६ | ३३९९५ |

श्रोत: कोभिड-१९ पोर्टल <https://covid19.mohp.gov.np/> /MoHP

हाल यस प्रदेशको विपद् व्यवस्थापन कोषमा रु.१० करोड मौज्जात रहेको छ । यस वर्षको मनसुन आपत्कालिन कार्यको लागि पूर्वतयारी तथा प्रतिकार्यका लागि प्रदेश भित्रका जिल्लाहरुको विपद् व्यवस्थापन कोषमा रु.२६,१९,८१,३५९ रकम मौज्जात रहेको छ । जिल्लागत मौज्जात रकमको विवरण तालिकामा समावेश गरिएको छ ।

| क्र स | जिल्ला | जिल्ला विपद् व्यवस्थापन कोषमा जम्मा रकम |
|--------------|----------------|---|
| १ | काठमाडौं | १,९०,४८,७९४ |
| २ | काभ्रेपालानचोक | २,१७,०१,७५१ |
| ३ | चितवन | २९,२६,००० |
| ४ | दोलखा | ७,०५,००० |
| ५ | धादिङ | १५,१५,२६,५२३ |
| ६ | नुवाकोट | १,१२,३२० |
| ७ | भक्तपुर | १८,००,००० |
| ८ | मकवानपुर | १४,१८,८९० |
| ९ | रसुवा | ११,७२,६२२ |
| १० | रामेछाप | ५,३७,६१० |
| ११ | ललितपुर | ५,३६,२५,२४६ |
| १२ | सिन्धुली | ८,०४,००० |
| १३ | सिन्धुपाल्चोक | ६६,०२,६०३ |
| जम्मा | | २६,१९,८१,३५९ |

बागमती प्रदेश विषयगत क्षेत्रका नेतृत्वदायी निकाय र सह-नेतृत्वदायी निकाय

| क्र.सं. | विषयगत क्षेत्र | नेतृत्वदायी निकाय | सहनेतृत्वदायी- निकाय |
|---------|----------------------------------|---|-----------------------------|
| १ . | CCCM/आवास | शहरी बिकाश तथा भवन निर्माण बिभाग, बागमती | IOM/HRRP |
| २ . | स्वास्थ्य/पोषण | स्वास्थ्य निर्देशनालय, बागमती | विश्व स्वास्थ्य संगठन (WHO) |
| ३. | खाद्य सुरक्षा | भूमि व्यवस्था, कृषि तथा सहकारी मन्त्रालय, बागमती | विश्व खाद्य कार्यक्रम (WFP) |
| ४ . | शिक्षा | शिक्षा निर्देशनालय, बागमती | Plan International Nepal |
| ५ . | संरक्षण | सामाजिक विकास मन्त्रालय, बागमती | Plan International Nepal |
| ६ . | खानेपानी, सरसफाइ तथा स्वच्छता | भौतिक पूर्वाधार विकास मन्त्रालय, बागमती | Plan International Nepal |

विभिन्न निकाय तथा विषयगत मन्त्रालयहरूको पूर्वतयारी र प्रतिकार्य सम्बन्धी मुख्य जिम्मेवारी

| |
|--|
| <p>प्रदेश विपद् व्यवस्थापन निर्देशक समिति</p> <ul style="list-style-type: none">• प्रदेशमा विपद्सँग सम्बन्धित पूर्वतयारी देखि पुनर्लाभसम्मका कार्यका लागि प्रदेश विपद् व्यवस्थापन कार्यकारी समितिलाई निर्देशन दिने ।• प्रदेश विपद् व्यवस्थापन ऐन, २०७५ ले तोके बमोजिमका अन्य कार्यहरू गर्ने । |
| <p>प्रदेश विपद् व्यवस्थापन कार्यकारी समिति</p> <ul style="list-style-type: none">• प्रतिकार्यको लागि चाहिने सामग्री साथै राहत सामग्रीहरूको पूर्व प्रबन्ध गर्ने ।• प्रतिकार्य र राहत सामग्री उचित भण्डारणको अनुगमन गर्ने र जिल्ला एवं स्थानीय निकाय सम्म भण्डारणको व्यवस्था मिलाउने ।• प्रतिकार्य र राहत सामग्री भण्डारणको लागि प्रत्येक प्रदेशमा एउटा स्टेशनको व्यवस्था गर्ने । |
| <p>प्रदेश विपद् कोष सञ्चालन समिति</p> <ul style="list-style-type: none">• प्रदेश विपद् व्यवस्थापन निर्देशक समिति र कार्यकारी समितिबाट निर्देशन भए बमोजिम आवश्यक रकम कोषबाट खर्च गर्न आवश्यक कार्य गर्ने ।• प्रदेश विपद् व्यवस्थापन ऐन, २०७५ ले तोकेबमोजिमका अन्य कार्यहरू गर्ने । |
| <p>जिल्ला विपद् व्यवस्थापन समिति</p> <ul style="list-style-type: none">• विपद् पूर्वतयारी तथा प्रतिकार्य योजना अद्यावधि गर्ने ।• जिल्ला विपद् व्यवस्थापन कोषमा रकमको व्यवस्था गर्ने । |
| <p>जिल्ला प्रशासन कार्यालयहरू</p> <ul style="list-style-type: none">• विपद् पूर्वतयारी तथा प्रतिकार्य योजना तयार गर्ने ।• कम्तीमा ५० जना उद्धारकर्मी परिचालन गर्न आवश्यक पर्ने खोज तथा उद्धार सामग्री तयारी अवस्थामा राख्ने ।• आवश्यकता अनुसार पर्याप्त मात्रामा गैर खाद्य सामग्रीको सेट तयार गरी मौज्जात राख्ने ।• राहत मापदण्डले तोकेको न्यूनतम रकम जिल्ला विपद् व्यवस्थापन कोषमा रकमको प्रबन्ध गर्ने ।• सबै विषयगत क्षेत्रका नेतृत्व र सह-नेतृत्व (Cluster Lead & Co-Leads) लाई तयारी अवस्थामा रहन लगाउने । |

आन्तरिक मामिला तथा कानून मन्त्रालय

पूर्वतयारीका मुख्य क्रियाकलापहरू

- प्रदेश आपत्कालीन कार्यसञ्चालन केन्द्रलाई २४ सै घण्टा संचालनमा राख्ने ।
- मनसुन पूर्वतयारी र प्रतिकार्यमा लागी प्रदेश भित्र सरोकारवाला निकाय र सघंसस्था संग समन्वय गर्ने ।

खोज तथा उद्धारमा सुरक्षा निकायको जिम्मेवारी

नेपाली सेना

प्रतिकार्यका मुख्य क्रियाकलापहरू

- नेपाली सेना मातहत जिल्लामा तैनाथ युनिटमा, सिनियर अधिकृतलाई Disaster Focal Person तोक्ने ।
- विपद् पूर्वतयारीका लागि आवश्यक सामग्री तथा औजारको व्यवस्था मिलाउने ।
- सम्भावित विपद्को प्रकृति अनुरूप स्ट्याण्डबाई फौजलाई श्रोत, साधन सीपयुक्त बनाउने ।
- प्राकृतिक जोखिमको अनुगमन विश्लेषण गरी सर्वसाधारण प्रयोगकर्ताका लागि उपयुक्त हुने खालका जानकारीमुलक विपद् व्यवस्थापन सम्बन्धी सूचना सामाजिक सञ्जालमा राख्ने ।
- विपद्का घटनाबाट हुन सक्ने सम्भावित जोखिम न्यूनीकरणका लागि प्रदेश विपद् व्यवस्थापन समिति, जिल्ला विपद् व्यवस्थापन समिति तथा स्थानीय विपद् व्यवस्थापन समितिहरूसँग समन्वय गरी पूर्वतयारी तथा प्रतिकार्य गर्ने ।
- खोज तथा उद्धार कार्यको लागि आवश्यक दक्ष जनशक्ति स्वास्थ्यकर्मी तथा सामग्रीहरू तयारी हालतमा राख्ने ।

नेपाल प्रहरी

प्रतिकार्यका मुख्य क्रियाकलापहरू

- प्रकोपजन्य घटनाहरूको सूचना संकलनका लागि सम्पर्क व्यक्ति (Focal Person) तोक्ने आवश्यक दक्ष जनशक्तिहरू तयार हालतमा राख्ने जनशक्तिलाई उपलब्ध उद्धार सामग्रीहरू तथा व्यक्तिगत सुरक्षा सामग्री (PPE) को प्रयोग आदि सम्बन्धी प्रशिक्षण दिने ।
- प्रदेशभित्र रहेका सरकारी गैरसरकारी निकायहरूको विवरण र स्थानीय तहमा वडा स्तरसम्म जनप्रतिनिधि लगायत सम्बन्धित व्यक्तिहरूको नाम, सम्पर्क नम्बर संकलन तथा अद्यावधिक गर्ने ।
- सम्भावित क्षति न्यूनीकरण गर्न आवश्यक सवारी साधन औजार, उपकरण तथा उद्धार सामग्री सहितको दक्ष (तालिम प्राप्त) जनशक्ति तयारी हालतमा राख्ने ।

- सरोकारवाला निकायहरूसँगको समन्वयमा पूर्व सूचना प्रणालीलाई प्रभावकारी बनाउने प्रदेश, जिल्ला र स्थानीय विपद् व्यवस्थापन समितिसाग निरन्तर सञ्चार र समन्वय गर्ने ।
- Contingency Plan तयार गरी उद्धार टोलीलाई समय समयमा Dry Practice गराउने ।

सशस्त्र प्रहरी बल, नेपाल

प्रतिकार्यका मुख्य क्रियाकलापहरू

- विपद् व्यवस्थापन तालिम निरन्तर रूपमा संचालन गर्ने ।
- सशस्त्र प्रहरीबलका सबै कार्यालयहरूमा खोज तथा उद्धारका आधारभूत उपकरणहरू सहित उद्धार टोली Stand By राख्ने ।
- उपलब्ध विपद् उद्धारका आधुनिक सामग्रीहरूको प्रदेश स्तरीय विपद् उद्धार टोलीले प्रयोग गर्ने गरी तयारी हालतमा राख्ने ।
- सशस्त्र प्रहरी बल, नेपालका विभिन्न इकाईहरूमा गैह्र खाद्य राहत सामग्रीहरू (लत्ताकपडा, पाल, त्रिपाल ब्लाङ्केट, जस्तापाता आदि) भण्डारण गर्ने ।
- मनसुनको समयमा हुन सक्ने सम्भावित विपद्मा प्रभावकारी कार्यसम्पादनको लागि सरोकारवाला निकायहरू बीच समन्वय गर्ने ।
- प्रादेशिक आपतकालीन कार्य संचालन केन्द्रहरू तथा जिल्ला आपतकालीन कार्यसंचालन केन्द्रहरूमा आवश्यकता अनुसार संचार तालिम प्राप्त जनशक्तिहरू परिचालन गर्ने ।
- विपद् उद्धार टोली लगायत सम्पूर्ण सशस्त्र प्रहरी बल, नेपालका ईकारहरूले मनसुन शुरु हुनु पूर्व आफ्नो जिम्मेवारी इलाकामा स्थानीय प्रशासन लगायत विभिन्न सरोकारवाला निकायसँग समन्वय गरी कार्य गर्ने ।
- सशस्त्र प्रहरी बलका विभिन्न यूनिटहरूमा रहेका हेभि ईक्वूपमेन्टहरू तयारी हालतमा राख्ने ।
- उद्धार सामग्रीहरूको खरिद गरी आवश्यक स्थानहरूमा पठाउन तयार गर्ने ।
- प्रत्येक यूनिटमा विपद् उद्धार टोली उपलब्ध उद्धार सामग्रीहरू सहित Stand by राख्ने ।
- जल तथा मौसम विज्ञान विभाग, जल विज्ञान महाशाखा/बाढी पूर्वानुमान शाखाबाट प्रकाशित हुने बाढी सम्बन्धी बुलेटिन सशस्त्र प्रहरी बल, नेपालका सम्पूर्ण यूनिटहरूमा आवश्यक तयारी गर्ने ।

भौतिक पूर्वाधार विकास मन्त्रालय

पूर्वतयारीका मुख्य क्रियाकलापहरू

- क्लष्टरको बैठक आयोजना गर्ने ।
- बाढी तथा पहिरो बाट उत्पन्न हुने जोखिमको पहिचान ।
- सेल्टर प्लानको सुरक्षित स्थान (आवास क्षेत्र) पहिचान गर्ने ।

- सेल्टरसँग सम्बन्धित आवश्यक आवास व्यवस्थापनका लागि चाहिने न्युनतम प्याकेज निर्धारण गर्ने ।
- विपद्सँग सम्बन्धित स्थानीय तह, सहकार्य गर्ने निकाय, दातृ निकाय तथा अन्य संघ संस्थासँग समन्वय तथा सहकार्य गर्ने ।

प्रतिकार्यका मुख्य क्रियाकलापहरू

- आवश्यक क्याम्प व्यवस्थापन गर्ने ।
- आपतकालीन जोखिममा सहभागी हुने ।
- विपद् बाट प्रभावित भएकाहरूलाई क्वारेन्टाइन सेल्टर तयार तथा सेल्टरको लागि प्राविधिक कार्यमा सहयोग गर्ने ।
- प्रतिकार्य केन्द्रदेखि स्थानीय तहसम्म प्राविधिक पक्षबाट सहयोग समन्वय गर्ने ।
- विपद् पश्चात सेल्टर निर्माणमा प्राविधिक सहयोग प्रदान गर्ने ।
- विपद् पश्चात PDNA मा प्राविधिक सहयोग गर्ने ।
- सेल्टरमा वातावरण, लैङ्गिक पक्ष तथा संरक्षणको एकीकृत कार्यक्रम सञ्चालन गर्ने ।

विषयगत क्षेत्र : CCCM/आवास

सह-नेतृत्वदायी निकाय : IOM/HRRP

विषयगत क्षेत्र विश्लेषण:

बाढी प्रभावित क्षेत्रहरूमा अनौपचारिक बसोबास गरिरहेका र बाढी प्रतिरोधी घर नहुने जनसंख्यालाई आवास/CCCM क्लस्टरले तत्काल जीवन बचाउन आपतकालीन आश्रय समाधानहरू प्रदान गर्दछ, साथै अत्याधिक जोखिममा रहेका, घर फर्कन असमर्थ परिवारलाई नगद सहयोग समेत गर्दछ ।

अघिल्लो वर्ष जस्तै यस वर्ष पनि, मानसूनले कोभिड-१९ प्रतिकार्यका लागि स्थापना गरिएका क्वारेन्टाइन केन्द्रहरूमा प्रभाव पार्ने सम्भावना छ र आवास/CCCM क्लस्टरले सामान्य भन्दा थप सहायाता प्रदान गर्नु पर्ने देखिन्छ ।

पूर्वतयारीका मुख्य क्रियाकलापहरू

- स्थानीय निकाय संग समन्वय गरी बाढी, पहिरो, र डुबान जोखिम क्षेत्रहरू पहिचान गर्ने र प्रभावित हुनसक्ने जनसंख्या अथवा घरपरिवारको निकास तथा अस्थायी बसोबासका रूपमा प्रयोग गर्नको लागि सामुदायिक केन्द्रहरू र आवास क्षमता (सामाजिक दूरी विचार गरी) को पहिचान गर्ने ।
- आपतकालिन तथा अस्थायी आश्रयका लागि सम्बन्धित वस्तु तथा NFRI को भण्डारण गर्ने ।
- लाभग्राहिहरूका लागि अनुगमन तथा उत्तरदायित्व प्रणाली निर्धारण गर्ने ।

प्रतिकार्यका मुख्य क्रियाकलापहरू

- प्रभावित जिल्लाहरूका परिवारहरू र कोभिड-१९ प्रतिकार्यको लागि स्थापित क्वारेन्टाइन केन्द्रहरूमा मुख्य राहतका वस्तुहरूको वितरण गर्ने ।
- आवश्यकता भएका स्थानहरूमा टिकाऊ र भरपर्दो आश्रयका समाधान/विकल्पहरू प्रदान गर्ने ।

- शिविर र समुदायिक केन्द्रहरूमा आधारभुत आवश्यकताको सुनिश्चितता लगायत त्यस्ता स्थानमा डेंगू र अन्य पानी जन्य रोग फैलन बाट रोक्नुका लागि WASH, स्वास्थ्य, खाद्य सुरक्षा, र अन्य विषयगत क्षेत्रहरू सँग समन्वय गर्ने ।

विषयगत क्षेत्र : खानेपानी, सरसफाइ तथा स्वच्छता

लक्षित लाभग्राहिहरू: ६,२०६,६२६

सह-नेतृत्वदायी निकाय : Plan International Nepal

विषयगत क्षेत्र विश्लेषण:

मनसुनको मौसममा विभिन्न जिल्लाहरूमा बाढी, पहिरो र डुबानको समस्या भई परिवारहरू विस्थापित हुने हुँदा खानेपानी, सरसफाइ तथा स्वच्छता सेवाको आवश्यकता बढ्न सक्छ । त्यस्ता विस्थापन गरिएका ठाउँहरूमा भीडभाड हुन गई पखाला, डेंगू जस्ता पानी जन्य रोगहरू फैलिने जोखिम अधिक हुने हुँदा ति जोखिमहरू कम गर्न, प्रभावित समुदायमा खानेपानी, सरसफाइ तथा स्वच्छता सम्बन्धि सुचना र सन्देश प्रचार प्रसार गर्नु र सफा, शुद्ध पिउने पानीको उपलब्धता सुनिश्चित गर्नु महत्वपूर्ण हुन्छ । साथै मलको सुरक्षित व्यवस्थापन पनि चिन्ताको विषय बन्दछ ।

पूर्वतयारीका मुख्य क्रियाकलापहरू

- विषयगत क्षेत्रको सदस्यहरूबाट निकायको क्षमता र निकाय सँग रहेको सम्बन्धित भण्डारणको जानकारी लिने ।
- विषयगत क्षेत्र सम्बन्धि IEC समग्री तयार गर्ने र भण्डारण गर्ने ।
- प्रदेशमा रहेका प्रभावित हुनसक्ने स्थानीय तहको WASH क्षमता आंकलन गर्ने र कमि पहिचान गर्ने ।
- मनसुन जन्य रोग बाट बच्न र खानेपानी, सरसफाइ तथा स्वच्छता सम्बन्धि प्रतिकार्यका लागि स्थानीय तहलाई अभिमुखीकरण दिने ।

प्रतिकार्यका मुख्य क्रियाकलापहरू

- उपलब्ध र उचित माध्यमहरू मार्फत प्रभावित जनसंख्यालाई सफा र शुद्ध पिउने पानीको उपलब्धता सुनिश्चित गर्ने ।
- महिला, बालबालिका, र अशक्त मानिसहरूको आवश्यकतालाई विचार गरी Evacuation Shelter हरूमा अस्थायी शौचालय, हातधुने र नुहाउने ठाउँहरूको निर्माण गर्ने ।
- प्रभावित जनसंख्यालाई सरसफाई, स्वच्छता साथै महिनावारी सम्बन्धित आवश्यक किटहरू वितरण गर्ने ।
- आधुनिक तथा पारम्परिक मिडिया मार्फत स्वच्छता सन्देशहरू फैलाउनु र सरसफाई र शुद्ध पिउने पानीको प्रयोग गर्न जनचेतना अभिवृद्धि गर्ने ।

उद्योग, पर्यटन, वन तथा वातावरण मन्त्रालय

पूर्वतयारीका मुख्य क्रियाकलापहरू

- बाढी, डुबान, पहिरो तथा अन्य पानीजन्य विपद्को साथै कोभिड-१९ सँग जुध्न अत्यावश्यक वस्तुहरूको सूची तयार गरी अतिरिक्त मौज्जात व्यवस्थापन गर्ने ।
- पेट्रोलियम पदार्थहरू, एल.पी. ग्याँस, नून तथा खाद्य पदार्थको अतिरिक्त मौज्जात व्यवस्थापन गर्ने ।
- दैनिक उपभोग्य वस्तु तथा सेवाको सहज उचित मूल्यमा सहज आपूर्तिको व्यवस्था मिलाउने ।
- औषधीजन्य सामग्री तथा खाद्य वस्तुको नियमित व्यवस्था मिलाउने ।
- कालोबजारी हुन नदिन नियमित अनुगमन गर्ने ।
- NDRRMA र खानी तथा भूगर्भ विभागसँगको सहकार्यमा पहिरोको पूर्व सूचना प्रणालीको सम्भाव्यताको खोजी गर्ने ।

प्रतिकार्यका मुख्य क्रियाकलापहरू

- विपद्को अवस्थामा उपभोग्य वस्तु तथा सेवाको सहज आपूर्ति हुने गरी आम उपभोक्ताले उचित मूल्यमा गुणस्तरीय वस्तु तथा सेवाको उपभोग गर्न पाउने व्यवस्था मिलाउने ।

| क्र.सं. | मन्त्रालयको कार्यक्षेत्र | कार्यक्षेत्रमा मनसुनले पुर्याउन सक्ने सम्भावित प्रभाव क्षति / विवरण | प्रतिकार्यका लागि उपलब्ध | | आर्थिक |
|---------|---|---|---|--------|-------------------------------|
| | | | श्रोत साधन/ भौतिक | मानव | |
| १. | प्रदेशस्तरमा जलाधार संरक्षण , भूस्खलन नियन्त्रण | भूक्षय तथा खेति योग्य भूमि कटान | दुई भू तथा जलाधार व्यवस्थापन कार्यालय ,ललितपुर) एक (सिन्धुपाल्चोक भुसंरक्षण कार्यान्वयन इकाई (मकवानपुर) | २५ जना | यस वर्षको बजेट तयारीको क्रममा |

भूमि व्यवस्था, कृषी तथा सहकारी मन्त्रालय

प्रतिकार्यका मुख्य क्रियाकलापहरू

- स्वीकृत प्राकृतिक प्रकोप व्यवस्थापन कार्यक्रम अन्तर्गत गत वर्षको वर्षा र भूकम्पबाट घर, खेतबारी आदिमा पुगेको क्षतिलाई ध्यान दिई गल्छी पहिरो नियन्त्रण, संरक्षण पोखरी, पहिरो रोकथाम, सिँचाई कुलो सुधार, खोला किनारा संरक्षण, पानी मुहान संरक्षण, भू-क्षय नियन्त्रण कार्यक्रमहरू कार्यान्वयन गर्ने ।

- विपद् जोखिमबारे विभिन्न कार्यक्रम मार्फत भू-तथा जलाधार संरक्षण सम्बन्धी चेतना जगाउने कार्यक्रम सञ्चालन गर्ने ।
- खाद्य सुरक्षा क्लष्टरमा संलग्न विकास साझेदार संघ संस्थानसँगको बैठकबाट कार्ययोजना स्वीकृत र पूर्वतयारीका बैठक गर्ने ।
- घटना घटि हालेमा पहिलो १५ दिनको लागि खाद्य सहायता तयारी अवस्थामा राख्ने ।
- Rapid Emergency Food Security and Vulnerability Assessment, Initial Rapid Assessment कार्यविधि तयार र अद्यावधिक गर्ने ।
- अन्न र तरकारी बालीको विउ stock राख्ने व्यवस्था मिलाउने ।
- माछा, पशु पन्छीको उपचारको व्यवस्था मिलाउने ।
- पशुपन्छीका विभिन्न रोग तथा महामारी (बर्डफ्लु/अन्य) विरुद्धका भ्याक्सिन लगाउने ।
- मृत पशुपन्छीको व्यवस्थापन गर्ने ।
- दानाको व्यवस्थापन गर्ने ।
- तयारी खानेकुराको व्यवस्था मिलाउने ।

विषयगत क्षेत्र : खाद्य सुरक्षा

सह-नेतृत्वदायी निकाय: विश्व खाद्य कार्यक्रम (WFP)

विषयगत क्षेत्र विश्लेषण:

खाद्य सुरक्षा क्लस्टरको उद्देश्य भनेको प्रकोपबाट प्रभावितहरूको जिविकोपार्जनमा सहायता गर्नु, भोकमरी हटाउनु र प्रारम्भिक उद्धार गतिविधिहरू संचालन गरी प्रभावित जनसंख्यालाई पुनः सक्षम बनाई उनीहरूको जीवनयापनमा सहयोग पुर्याउनु हो ।

विगतका अनुभवले हजारौं जनावहरू डुबेर मरेका र बाचेकाहरूले पनि तत्काल पशु चिकित्साको सुविधा र चारा नपाएर थला परेको देखाउँछ । तर्सथ मृत जनावहरूको व्यवस्थापन र किटाणुशोधन गर्न आवश्यक हुनेहुँदा यो कुरालाई विचार गर्न जरुरी छ । अन्यथा मानव तथा पशुधनमा महामारी ठूलो रूपमा फैलिने जोखिम हुन्छ ।

सामाजिक विकास मन्त्रालय

पूर्वतयारीका मुख्य क्रियाकलापहरू

- प्रदेश र स्थानीय तहमा मन्त्रालय अन्तर्गतका विषयगत क्षेत्र (शिक्षा, संरक्षण, स्वास्थ्य) समूह स्थापना र मनसुन पूर्व तयारीको लागि आवश्यक निर्देशन दिने ।
- विभिन्न कार्यक्रम तथा तालिमका मध्यमबाट स्थानीय निकायमा रहेका सम्बन्धित विषयगत क्षेत्रका समुहको क्षमता अभिवृद्धि गर्ने ।

- शिक्षा निर्देशनालय, स्वास्थ्य निर्देशनालय र संरक्षण विषयगत क्षेत्रको focal person संग समन्वय गरि आपतकालीन प्रतिकर्यको समयमा आवश्यक पर्ने सामग्रीहरूको भण्डारण गर्ने ।

विषयगत क्षेत्र : संरक्षण

सह-नेतृत्वदायी निकाय: Plan International Nepal

विषयगत क्षेत्र विश्लेषण:

कोभिड-१९ को महामारीले ग्रसित जिल्लाहरूमा पहिले नै सिमित सामाजिक-आर्थिक वातावरण र आधारभूत र संरक्षण सेवाहरूको पहुँचलाई हेरेर अवस्था चुनौतिपूर्ण रहेको हुँदा यस मनसुनको समयमा ति जिल्लाहरूको अवस्था अझ कठिन हुने देखिन्छ ।

विशेष रूपमा, लिङ्ग आधारित हिंसा, शोषण, दुरुपयोग, भेदभाव बढ्ने हुन्छ भने सिमान्तकृत र कम्जोर समूह जस्तै जातीय, संस्कृतिक र धार्मिक अल्पसंख्यहरू, बालबालिका, किशोरीहरू, गर्भवती महिला र सुत्केरी आमाहरू, महिलाको नेतृत्व भएका घरहरू, फरक क्षमता भएकाहरू, वृद्धा र कोभिड-१९ का कारण नेपाल फर्कियाका अप्रवासी जनासंख्याहरू प्रति उपेक्षा र अवहेलना बढ्ने हुन्छ ।

पूर्वतयारीका मुख्य क्रियाकलापहरू

- परिवर्तित अवस्थाको आधारमा, संरक्षण संदेश अद्यावधिक र विकास गर्ने । अद्यावधिक भएका सन्देशहरू मानसिक स्वास्थ्य र मनोसामाजिक मुद्दाहरू, लैङ्गिक हिंसा (विशेष गरि महिला र किशोरी), घरेलु हिंसा, परिवार विभाजन रोकथाम र सहायता, महिलाहरूमा बेतलबी स्याहार कार्यको बढ्दो भार, र अप्रवास कामदारहरूको मुद्दा र उनीहरूलाई उपलब्ध संसाधनमा केन्द्रित हुनेछन् ।
- निषेधाज्ञाको संचयी प्रभाव र मनसुन जोखिममा रहेका समुहहरूको पहिचान गरि सहायताको पूर्वतयारी गर्ने ।
- महिला मर्यादा Kits र सुत्केरी, गर्भवती, अपाङ्गता भएका, जेष्ठ नागरिकलाई आवश्यक पर्ने सामग्री तयार अवस्थामा राख्ने ।

प्रतिकार्यका मुख्य क्रियाकलापहरू

- प्रकोपद्वारा छुट्टिएका परिवार र बालबालिकाहरूको पहिचान र ट्रेसिङ्ग गरि पुनर्मिलन गर्न संयन्त्र कार्यान्वयन गर्ने र आवश्यक परेमा अस्थायी वैकल्पिक हेरचाह उपायहरू स्थापना गर्ने ।
- कुनै पनि असुरक्षित स्थिति उत्पन्न हुन नदिन र बालबालिकाहरूलाई अनावश्यक जोखिमबाट जोगाउन आवासीय हेरचाह केन्द्रहरूमा बालबालिकाहरूको स्थिति निरीक्षण गर्ने ।
- स्वास्थ्य क्लस्टरसँगको समन्वयमा, प्रकोपबाट प्रभावित र अघातित जनसंख्या र उनीहरूका परिवारहरूको मानसिक र मनोसामाजिक स्वास्थ्यका लागि सहयोग गर्ने ।
- अत्यधिक सिमान्तकृत महिला र किशोरीहरू, साथै असक्त, LGBTQI, विस्थापित व्यक्ति, अप्रवासीहरू, र अन्यको, GBV रोकथाम र प्रतिकार्य सेवाहरूमा जातीय तथा लिङ्ग आधारित भेदभाव मुक्त समान पहुँचको सुनिश्चितता गर्ने ।

| |
|---|
| <ul style="list-style-type: none"> सुरक्षा बलसँग समन्वय गरि प्रकोप प्रभावित क्षेत्र, निषेधाज्ञा प्रवर्तन क्षेत्रहरूमा मानव अधिकारको दृष्टिकोण सुनिश्चित गर्ने । |
| विषयगत क्षेत्र : शिक्षा |
| नेतृत्वदायी निकाय: शिक्षा निर्देशनालय, बागमती |
| सह-नेतृत्वदायी निकाय: Plan International Nepal |
| <p>विषयगत क्षेत्र विश्लेषण:</p> <p>मनसुनको समयमा जन, धन, र संरचनाको क्षति हुन गई जनजीवन अस्तव्यस्त हुने भएकोले प्रभावित समुदायका बालबालिकाको शिक्षा, स्वास्थ्य, खानेपानी, सरसफाइमा प्रभाव पर्ने हुन्छ । यस्तो अवस्थामा प्रभावित स्थलमा शिक्षाको सेवा सम्बन्धी प्रबन्ध मिलाउनु शिक्षा कलस्टरको जिम्मेवारी हुन्छ ।</p> <p>अघिल्लो वर्ष जस्तै यस वर्ष पनि कोभिड-१९ का कारण अधिकांश विद्यालयहरू बन्द रहेको छन् भने केहि क्वारेन्टाइनका रूपमा पनि प्रयोग भई रहेको अवस्था छ, जस्तै गर्दा बालबालिकाको शिक्षाको निरन्तरता सुनिश्चित गर्न र उनीहरूलाई सुरक्षित रूपमा सिकाउने एवं सिक्ने वातावरण उपलब्ध गराउने चुनौतीको विषय बनेको छ ।</p> |
| <p>पूर्वतयारीका मुख्य क्रियाकलापहरू</p> <ul style="list-style-type: none"> सरोकारवालाहरू सँग समन्वय गरि विद्यालय र ECED/PPE र अनौपचारिक शिक्षा केन्द्रहरूमा पठन पाठन जारी राख सहयोग गर्ने । मनसुन जन्य प्रकोप तथा कोभिड-१९ का परिणाम सम्बन्धी जागरुकता जगाउने सामग्री तयार गर्ने । शिक्षाका लागि आवश्यक वस्तुहरूको भण्डारहरू अद्यावधिक गर्ने र कमिको पहिचान गरि आपूर्ति गर्ने । <p>प्रतिकार्यका मुख्य क्रियाकलापहरू</p> <ul style="list-style-type: none"> विद्यालय, ECED/PPE र गैर औपचारिक कक्षामा स्वच्छता कायम राख सहयोग गर्ने । विभिन्न संचार माध्यमबाट शिक्षा सम्बन्धित संदेश र सामग्री प्रसार गर्ने । आवश्यकता रहेका बालबालिका, शिक्षक र अभिभावकहरूका लागि मनोवैज्ञानिक सेवाको व्यवस्था मिलाउने । |
| विषयगत क्षेत्र : स्वास्थ्य/पोषण |
| लक्षित लाभग्राहिहरू: |
| आवश्यक कोष: |
| नेतृत्वदायी निकाय: स्वास्थ्य निर्देशनालय, बागमती |
| सह-नेतृत्वदायी निकाय: विश्व स्वास्थ्य संगठन (WHO) |
| विषयगत क्षेत्र विश्लेषण: |

वर्षायाममा पानीजन्य रोग र भेक्टरले सार्ने रोगहारू जस्तै पखाला, डेंगु र औँलो, साथै आँखा र छालामा संक्रमण जस्ता रोगहरु स्वास्थ्यका प्रमुख जोखिमहरु हुन् । आर्द्र मौसम, भारि वर्षा र तेज बतासको संयोजनले सजिलै संक्रमक रोगहरु फैलाउने हुँदा, प्रभावित समुदाय तथा अस्थायी शिविरहरुमा प्राथमिक सेवा र सार्वजनिक स्वास्थ्य सेवाहरुमा पहुँच अत्यन्त आवश्यक हुन्छ ।

साथै आधारभूत स्वास्थ्य तथा पोषण सेवाहरु, खाद्य प्रणाली, र आय आर्जन र जीविकोपार्जन सेवाको अवरोधका कारण बालबालिका, गर्भवती र सुत्केरी महिलाहरुको पोषण स्थिति प्रभावित हुन्छ ।

पूर्वतयारीका मुख्य क्रियाकलापहरु

- आवश्यक आपतकालीन स्वास्थ्य सामग्री साथै Medical Camp Kits (MCK) आपतकालीन प्रजनन स्वास्थ्य (ERH) Kits र खोप वस्तुहरुको मौज्जात प्रबन्धन गर्ने ।
- पोषण स्थिति निरीक्षण गर्न र आपतकालीन प्रतिकर्यका लागि पोषण सम्बन्धी सूचना प्रबन्धन प्रणालीलाई सुदृढ गर्ने ।
- लक्षित समुदाय प्रति ध्यान केन्द्रित गर्दै विभिन्न संचार माध्यम मार्फत स्वास्थ्य तथा पोषण सम्बन्धी जानकारी तथा सन्देशहरु प्रसार गर्ने ।

प्रतिकार्यका मुख्य क्रियाकलापहरु

- मनसुनजन्य रोगको रोकथाम तथा प्रतिकर्यका लागि आवश्यक औषधिहरु र सामग्री वितरण गर्ने ।
- नवजात शिशु, सुत्केरी महिला, गर्भवती महिला, र बालबालिकाको लागि पोषण सामग्रीको सुनिश्चित गरि वितरण गर्ने ।
- प्रभावित क्षेत्रहरुमा आधारित स्वास्थ्य सेवाहरु साथै महत्वापूर्ण स्वास्थ्य सेवा जस्तै यौन र प्रजनन स्वास्थ्य र मानसिक सेवालाई निरन्तरता दिने ।

गैरसरकारी निकायको मनसुनजन्य विपद्को पूर्वतयारी त प्रतिकर्यमा मुख्य जिम्मेवारी

नेपाल रेडक्रस सोसाईटी

प्रतिकार्यका मुख्य क्रियाकलापहरु

- प्रारम्भिक द्रुत लेखाजोखा सर्वेक्षण गर्ने ।
- राहत आपूर्ति तथा वितरण (खाद्य तथा गैर खाद्य सामग्रीहरु) राख्ने ।
- सेल्टर सम्बन्धी अभिमुखिकरण तथा तालिम गर्ने ।
- खानेपानी तथा सरसफाइ र स्वास्थ्य सम्बन्धी गतिविधिहरु तथा स्वास्थ्य किट वितरण, अभिमुखिकरण, जनचेतना मुलक कार्यक्रम तालिमहरु गर्ने ।
- गोदामहरु अद्यावधिक गर्ने ।
- जिल्ला शाखाहरु र NDRT लाई सचेत पत्र पठाउने ।

- दैनिक प्रतिवेदन प्रकाशन तयार गर्ने ।
- मनसुन पुनर्लाभ कार्यक्रम संचालन गर्ने ।

मनसुन जन्य विपद्को पुर्वतयारी र प्रतिकार्य निजि क्षेत्रको भूमिका

चेम्बर अफ कर्मर्स र उद्योग वाणिज्य संघ

पूर्वतयारीका मुख्य क्रियाकलापहरू

- निर्माण स्थलको जोखिमको लेखाजोखा गर्ने र निर्माणस्थल जोखिमपूर्ण पाईएमा निर्माण सामग्री एवं कामदारहरूलाई सुरक्षित स्थानमा पुनर्स्थापित गर्ने ।
- सम्बन्धित क्षेत्रको व्यवसायिक निरन्तरताको योजना तयार गर्ने ।

प्रतिकार्यका मुख्य क्रियाकलापहरू

- राहत संकलन वितरण एवं हस्तान्तरण गर्ने ।
- आपतकालीन आश्रय तथा चेतना समन्वय केन्द्रको स्थापना ।

अनुसूची-१

बागमती प्रदेश विषयगत क्षेत्रका नेतृत्वदायी निकाय र सह-नेतृत्वदायी निकायहरूको सम्पर्क सुची

| क्र.सं. | विषयगत क्षेत्र | नेतृत्वदायी निकाय | सह नेतृत्वदायी-निकाय |
|---------|-----------------------------------|--|--|
| १. | समन्वय | आन्तरिक मामिला तथा कानून मन्त्रालय सुरेन्द्र कार्की ९८४५६९३८६९ Kalpitsuren321@gmail.com | |
| २. | CCCM/आवास | शहरी बिकाश तथा भवन निर्माण बिभागबागमती , | IOM/HRRP |
| | | राजेश कुमार पौडेल ९८५५०९५२५७ raapdl@gmail.com | प्रतिष्ठा प्याकुरेल ९८४९९८९४९५ ppyakurel@iom.int |
| ३ . | स्वास्थ्य पोषण/ | स्वास्थ्य निर्देशनालयबागमती , | विश्व स्वास्थ्य संगठन)WHO(|
| | | रमेश अधिकारी, निर्देशक ९८४९३३०२९० ramesh07.adhikay@gmail.com | सबिता पौडेल ९८५९९९८७८८ spoudel@who.int |
| ४. | खाद्य सुरक्षा | भुमि व्यवस्था ,कृषि तथा सहकारी मन्त्रालय , बागमती | विश्व खाद्य कार्यक्रम)WFP(|
| | | डा. मतिना जोशी वैद्य secretary.molmac@bagmati.gov.np | राजु क्षेत्री ९८४५०२२६३६ raju.chhetri@wfp.org |
| ५ . | शिक्षा | शिक्षा निर्देशनालयबागमती , | Plan International Nepal |
| | | चन्द्र प्रसाद लुइँटेल ९८५९९२७०४४ luitelcp@gmail.com | मन्दिरा न्यौपाने ९८०९२४९०९६ Mandira.Neupane@plan-international.org |
| ६ . | संरक्षण | सामाजिक विकास मन्त्रालयबागमती , | Plan International Nepal |
| | | गोपाल कंडेल, डिभिजन प्रमुख ९८४५०६३४८५ kandelgp@yahoo.com | सपना थापा ९८०९२४२६०३ Sapana.Thapa@plan-international.org |
| ७ . | खानेपानी सरसफाइ , तथा स्वच्छता | भौतिक पूर्वाधार विकास मन्त्रालयबागमती , | Plan International Nepal |

| | | |
|--|---|---|
| | सन्जिव बराल, सचिव ९८५११२८७३७ Secretary.mopid@bagmati.gov.np | दीपेन्द्र समन्त ९८४८७७५९९५ Deependra.samant@plan-international.org |
| | विजय कुमार यादव ९७४४००९६७७ Water.mopid@bagmati.gov.np | |

अनुसूची-२

बागमती प्रदेशका प्रमुख जिल्ला अधिकारी र सहायक प्रमुख जिल्ला अधिकारीहरूको सम्पर्क सुची

| क्र.सं. | जिल्ला | पद | नाम | सम्पर्क नं. | इमेल |
|---------|----------------|-------------|-----------------------------|-------------|--|
| १ | रसुवा | प्र.जि.अ. | श्री ईश्वरी प्रसाद ढकाल | ९८५१२७७७७७ | daorasuwa@moha.gov.np |
| | | स.प्र.जि.अ. | श्री दुर्गा थापा के.सी. | ९८५११६४४२२ | rasuwadao@gmail.com |
| २ | धादिङ | प्र.जि.अ. | श्री ज्ञान प्रसाद ढकाल | ९८५१२४७७७७ | daodhading@moha.gov.np |
| | | स.प्र.जि.अ. | श्री गोकर्ण प्रसाद उपाध्याय | ९८५११९६९३९ | |
| ३ | नुवाकोट | प्र.जि.अ. | श्री जीवन प्रसाद दुलाल | ९८५११४७७७७ | nuwakotcdp@gmail.com |
| | | स.प्र.जि.अ. | श्री वेदप्रसाद अर्याल | ९८५१२४८७७७ | |
| ४ | सिन्धुपाल्चोक | प्र.जि.अ. | श्री अरुण पोखरेल | ९८५१२५७७७७ | daosindhupalchowk@gmail.com |
| | | स.प्र.जि.अ. | श्री बाबुराम खनाल | ९८५१२४३०८४ | daochautara@gmail.com |
| ५ | काभ्रेपलान्चोक | प्र.जि.अ. | श्री शिवराम पोखरेल | ९८५१२३७७७७ | daokavre@gmail.com |
| | | स.प्र.जि.अ. | श्री अमर दीप सुनुवार | ९८५१११९७८३ | |
| ६ | काठमाण्डौ | प्र.जि.अ. | श्री काली प्रसाद पराजुली | ९८५१२०७७७७ | daokathmandu@moha.gov.np |
| | | स.प्र.जि.अ. | श्री जनकराज भट्ट | | daobabarmahal@gmail.com |
| ७ | ललितपुर | प्र.जि.अ. | | ९८५१२२७७७७ | |
| | | स.प्र.जि.अ. | | | |
| ८ | भक्तपुर | प्र.जि.अ. | श्री प्रेम प्रसाद भट्टराई | ९८५१२१७७७७ | daobhaktapur@gmail.com |
| | | स.प्र.जि.अ. | श्री मुकेश कुमार केशरी | ९८५११४३३८५ | |
| ९ | चितवन | प्र.जि.अ. | श्री प्रेमलाल लामिछाने | ९८५५०१७७७७ | daochitwan@moha.gov.np |
| | | स.प्र.जि.अ. | श्री भीमप्रसाद भट्टराई | | daochitwan1@gmail.com |
| १० | मकवानपुर | प्र.जि.अ. | श्री भरत मणी पाण्डे | ९८५५०२७७७७ | daomakawanpur@moha.gov.np |

| | | | | | |
|----|----------|-------------|--------------------------|------------|--|
| | | स.प्र.जि.अ. | श्री चिरञ्जीवी शर्मा | | daomakawanpur@gmail.com |
| ११ | दोलखा | प्र.जि.अ. | श्री बासुदेव घिमिरे | ९८५४०१७७७७ | dolakhadao@gmail.com |
| | | स.प्र.जि.अ. | श्री बद्रिप्रसाद तिवारी | ९८५१३२२३३३ | |
| १२ | रामेछाप | प्र.जि.अ. | | ९८५४०५७७७७ | |
| | | | | | |
| १३ | सिन्धुली | प्र.जि.अ. | श्री सुरेश न्यौपाने | ९८५४०६७७७७ | cdosindhuli@gmail.com |
| | | स.प्र.जि.अ. | श्री ऋद्धि प्रकाश सिटौला | ९८४१३७३३७७ | |

अनुसूची-३

नेपाली रेडक्रस सोसाइटी, बागमती प्रदेश सम्पर्क सूची

| क्र.सं. | जिल्ला शाखा | पद | नाम | सम्पर्क नं. | इमेल |
|---------|--|-----------------|----------------------------|-------------|--|
| १. | सिन्धुली nrcs.sindhuli68@gmail.com ०४७५२०१२०- | सभापति | श्री अशोक श्रेष्ठ | ९८४४०४०२१४ | ashokshrestha005@gmail.com |
| | | शाखा प्रमुख | पवन पाख्रिन | ९८४४०९५३३६ | ppaban370@gmail.com |
| २. | काठमाडौं info@ktmredcross.org.np ०१ ४२२९४१०- | सभापति | श्री मथुरा राम श्रेष्ठ | ९८५१०३३८०२ | |
| | | शाखा प्रमुख | बालकृष्ण श्रेष्ठ | ९८४१३४९१९३ | |
| ३. | कभ्रेपलान्चोक nrcskc@gmail.com ०११ ६६०३१२- | सभापति | श्री रघुबर चौ प्रधान | ९८५१०४८४०३ | |
| | | संयोजक | नारायण ढुङ्गाना | ९८५११११४१० | |
| | | विकास | त्रिरत्न राजबहाक | ९८४१४३२४९४ | triratnaraj123@gmail.com |
| ४. | धादिङ dhnrcs@gmail.com ०१०५२०१३७- | सभापति | श्री नारायण तिमल्सिना | ९८५१२७८२१३ | timalninarayan5@gmail.com |
| | | कार्यालय प्रमुख | आगमन खतिवडा | ९८४१७७२०८८ | khatiwada2051@gmail.com |
| ५. | नुवाकोट nuwakotredcross@gmail.com ०१०५६०९७०- | का.वा. सभापति | श्री निरन्जन प्रसाद आचार्य | ९८५१०७६६३९ | niranjanacharya245@gmail.com |

| | | | | | |
|-----|--|------------------------------|-----------------------------------|------------|--|
| | | जिल्ला शाखा तर्फ | शिव अमात्य | ९८४१५४८५०८ | |
| ६. | भक्तपुर nrcsbktdc2025@gmail.com ०१६६१९६६१- | सभापति | श्री मनोज कुमार थापा | ९८५१०१७१५ | manoj2025nrcsbkt@gmail.com |
| | | नि.का.प्रमुख | उमा थापा ९८४९८९४७७८ | | thapauma99@gmail.com |
| ७. | रसुवा rasuwardcross@gmail.com ०१०५४०७९४- | सभापति | श्री बाबुलाल तामाड | ९८४११८७०४० | |
| | | कोशाध्यक्ष | दिनेश कुमार तामाड | ९८४९८२२६१२ | Dineshthokra72@gamil.com |
| ८. | ललितपुर nrcslalitpur@gmail.com ०१५१८६३२०- | सभापति | श्री बाबुराज महर्जन | ९८४१३५३०४२ | baburajamaharjan27@gmail.com |
| | | प्रशासकीय अधिकृत | गौरव जोशी | ९८४१९८५३२२ | joshigaurab29@gmail.com |
| ९. | सिन्धुपल्लोक्क sindhuredcross@gmail.com ०११६२०१३४- | सभापति | श्री राजेन्द्र मान ताल्चाभाडेल | ९८५१२०२४२५ | rajendramantalchabhadel@gmail.com |
| | | | श्याम तामाड | ९८६००६८५४३ | shyamtamang2047@gmail.com |
| १०. | चितवन nrcschitwan@ntc.net.np ०५७५२०१३३- | सभापति | श्री ज्ञानशाली न्यौपाने | ९८५५०५८३९९ | |
| | | वरिष्ठ प्रशासकीय सहायक | नविनराज तिवारी | ९८४५०५६६३८ | nabin.nrcschitwan@gmail.com |
| ११. | मकवानपुर nrcs.mak@gmail.com ०५७५२०७११- | सभापति | श्री सुर्यचन्द्र न्यौपाने | ९८४५०२८५९७ | |
| | | शाखा अधिकृत | लक्ष्मण भट्टराई | ९८४५०२८७११ | laxmanbhattarai711@gmail.com |
| १२. | दोलखा nrcsdolakha@gmail.com ०४९४१२०१९- | सभापति | श्री गोकर्ण प्रसाद पोखरेल | ९८४४३०८८८८ | gokarna.pokhrel@yahoo.com |
| | | | सुप्रिम जोशी | ९८४१५४०७४१ | |
| १३. | रामेछाप nrcsramechhap@gmail.com ०४८५४००३३- | सभापति | श्री शिवकुमार कार्की | ९८४४२३४३४३ | manthaliprakash@gmail.com |

सडक विभाग

भारी उपकरण प्रभाग, हेटौडा
उपकरण विकास योजना
मनसुन २०७७/२०७८

| S. N. | Placement | Description of Equipment | RD/ Regd. No. | Area to be Covered (Includes) | Present Location | Present Condition (Status) | Operator's Name | Mobile No. |
|-------|-----------------------|------------------------------|---------------|-------------------------------------|------------------|----------------------------|-----------------|------------|
| 1 | Naubise, RD Bharatpur | Wheel Loader, Doosan | 068-152 | Naubise- Pipalamod TRP (Shat Gumti) | HED Hetauda | Running | Basu Dulal | 9845076650 |
| 2 | Gajuri, RD Bharatpur | Wheel Loader, Kawasaki 70ZIV | 068-117 | Krishnavir - Gajuri | HED Hetauda | Running | Ashok Shrestha | 9845032409 |
| 3 | Fisling, RD Bharatpur | Backhoe Loader | 070-035 | Fisling -Krishnavir | Gajuri | Running | Dipak Syangtan | 9849417086 |
| 4 | Mugling, RD Bharatpur | Wheel Loader, Kawasaki 70ZIV | 068-091 | Fisling - Gaighat | HED Hetauda | Running | Shambhu Baitha | 9845515112 |
| 5 | RD Bharatpur | Wheel Loader, Dusan | 068-147 | Bharatpur-Gaighat | RD Bhatapur | Running | Amar Gurung | 9845030232 |
| 6 | Daman, RD Hetauda | Wheel Loader, Hyundai | 068-137 | Bhaise- Daman-Tistung | HED Hetauda | Running | Dilmohamad | 9845133391 |
| 7 | Bhaghjora, RD Hetauda | Wheel Loader, Kawasaki 70ZIV | 068-130 | Hetauda-Bhaghjora -Bhaise | HED Hetauda | Running | Hem Khadka | 9845028461 |
| 8 | HED Hetauda | Wheel Loader, Hyundai | 068-133 | Stand by HED Hetauda | HED Hetauda | Running | Shreekrishan | 9845729486 |
| 9 | HED Hetauda | Bachoho Loader | 070-049 | Stand by HED Hetauda | RD Bharatpur | Running | Shambhu Khadka | 9864022117 |
| 10 | HED Hetauda | Backhoe Loader | 070-048 | Stand by HED Hetauda | HED Hetauda | Running | Anuj Rajbahak | 9845382112 |

| | | | | | | | | |
|----|--------------|----------------------------|--------------|-------------------------|--------------|---------|--|--|
| 11 | HED Hetauda | Track Dozer Komatsu D85 | 031-076 | Stand by HED Hetauda | HED Hetauda | Running | | |
| 12 | HED Hetauda | Low Bed Trailer TATA | Na.1Ga. 2828 | Stand by HED Hetauda | HED Hetauda | Running | | |
| 13 | HED Hetauda | Excavator J C B | 042 - 047 | Stand by HED Hetauda | HED Hetauda | Running | | |
| 14 | HED Hetauda | Excavator Kobelco | 042-040 | Stand by HED Hetauda | HED Hetauda | Running | | |
| 15 | HED Hetauda | Flat Bed Truck, Isuzu | Na.1 Ga. 356 | Stand by HED Hetauda | HED Hetauda | Running | | |
| 16 | HED Hetauda | Tippers Truck (4 No.) | 116- | Stand by HED Hetauda | HED Hetauda | Running | | |
| 17 | RD Bharatpur | Tippers Truck (2 No.) | 116- | Stand by HED Hetauda | RD Bharatpur | Running | | |
| 18 | HED Hetauda | Transport Truck | Na.1 Ga. 446 | Stand by HED Hetauda | HED Hetauda | Running | | |

सडक विभाग
भारी उपकरण प्रभाग, काठमाडौं
उपकरण विकास योजना
मनसुन २०७७/२०७८

| S. N. | Placement | Description of Equipment | RD/ Regd. No. | Area to be Covered (Includes) | Present Location | Present Condition (Status) | Operator's Name | Mobile No. |
|-------|-------------|--------------------------------|---------------|-------------------------------|------------------|----------------------------|----------------------------|------------|
| 1 | RD Khurkot | Back Hoe Loader JCB-3DX | 070-026 | RD Khurkot | RD Khurkot | Running | Operator from DRO Khurkot | |
| 2 | RD Khurkot | Wheel Loader Kawasaki 70ZIV-II | 068-123 | RD Khurkot | HED Kathmandu | Running | Shree Ram Dhaju | 9849675022 |
| 3 | RD Nuwakot | Back hoe Loader JCB 3DX | 070-052 | Dhunche | MO- Nuwakot | Running | Ganesh Baniya | 9843752996 |
| 4 | RD Nuwakot | Wheel Loader JCB 432ZX | 068-115 | Betrawoti-Syafubeshi Road | MO- Nuwakot | Running | Shrawan Kuinkel | 9841443248 |
| 5 | RD Nuwakot | Wheel Loader Hyundai HL757-9S | 068-144 | Tokha-Chhaharea Road | MO- Nuwakot | Running | Jitendra Maharjan | 9841377780 |
| 6 | RD Nuwakot | Excavator Hyundai/SMART R220L | 042-050 | Betrawoti-Syafubeshi Road | MO- Nuwakot | Running | Prabin Jarghamagar | 9849999564 |
| 7 | RD Charikot | Back Hoe Loader JCB-3DX | 070-021 | Charikot-Jiri Road | RD Charikot | Running | Operator from DRO Charikot | |
| 8 | Khadichaur | Wheel Loader Hyundai HL757-9S | 068-136 | Araniko Highway | HED Kathmandu | Running | Nima Tenjen Lama | 9851165171 |
| 9 | Bahrabise | Excavator Daewoo - 220LCV | 042-019 | Araniko Highway | HED Kathmandu | Running | Rupshing Bhandari | 9868085371 |
| 10 | Bahrabise | Excavator Hyundai/R215LC-7 | 042-038 | Araniko Highway | HED Kathmandu | Running | Gopilal Kafle | 9841844919 |

| | | | | | | | | |
|----|---------------|---------------------------------|--------------|-----------------|---------------|---------|-----------------------------|------------|
| 11 | Bahrabise | Wheel Loader Doosan DL250A | 068-151 | Araniko Highway | HED Kathmandu | Running | Nabin Prajapati | 9860389283 |
| 12 | RD Bhaktapur | Back Hoe Loader JCB-3DX | 070-030 | RDBhaktapur | RD Bhaktapur | Running | Suman Das Ulak | 9851162904 |
| 13 | RD Kathmandu | Back Hoe Loader JCB 4DX | 070-017 | RD Kathmandu | RD Bhaktapur | Running | Suman Humagain | 9841753111 |
| 14 | RD Kathmandu | Crane Mounted Truck ISUZU TXD | Ba 1 Ga 1084 | RD Kathmandu | RD Bhaktapur | Running | Operator from DRO Kathmandu | |
| 15 | HED Kathmandu | Air Compressor Atlascopco XA187 | 017-063 | Standby | HED Kathmandu | Running | Karna Bahadur Ale | 9869371244 |
| 16 | HED Kathmandu | Air Compressor Atlascopco XA76 | 017-064 | Standby | HED Kathmandu | Running | | |
| 17 | HED Kathmandu | Mobile Crane 40 Ton RT740B | 021-008 | Standby | HED Kathmandu | Running | | |
| 18 | HED Kathmandu | Track Dozer Komatsu D53A | 031-071 | Standby | HED Kathmandu | Running | Shreedhar Poudel | 9849390106 |
| 19 | HED Kathmandu | Track Dozer Komatsu D85ESS2A | 031-075 | Standby | HED Kathmandu | Running | | |
| 20 | HED Kathmandu | Excavator JCB JS-140 | 042-030 | Standby | HED Kathmandu | Running | Muna Shrestha | 9841025718 |
| 21 | HED Kathmandu | Wheel Excavator DOOSAN DX210WA | 044-001 | Standby | HED Kathmandu | Running | Harisharan Bhujel | 9841520714 |
| 22 | HED Kathmandu | Wheel Loader Kawasaki 70ZIV | 068-064 | Standby | HED Kathmandu | Running | | |
| 23 | HED Kathmandu | Wheel Loader JCB 432ZX | 068-109 | Standby | HED Kathmandu | Running | Aman Rai | 9843901585 |
| 24 | HED Kathmandu | Whee Loader Kawasaki 70ZIV-II | 068-118 | Standby | HED Kathmandu | Running | Ganga Bahadur Shrestha | 9841101222 |
| 25 | HED Kathmandu | Wheel Loader Hyundai HL757-9S | 068-143 | Standby | HED Kathmandu | Running | Govinda Thapa Magar | 9848033663 |

| | | | | | | | | |
|----|---------------|-------------------------------------|--------------|---------|---------------|---------|-----------------------|------------|
| 26 | HED Kathmandu | Back Hoe Loader Terex TLB844S | 070-015 | Standby | HED Kathmandu | Running | | |
| 27 | HED Kathmandu | Back hoe Loader JCB 3DX | 070-023 | Standby | HED Kathmandu | Running | Shyam Prasad Dhital | 9841624607 |
| 28 | HED Kathmandu | Back Hoe Loader JCB 3DX | 070-043 | Standby | HED Kathmandu | Running | | |
| 29 | HED Kathmandu | Tipper Truck Tata 909 | Ba 1 Ga 2716 | Standby | HED Kathmandu | Running | Babu Kaji Maharjan | 9841236044 |
| 30 | HED Kathmandu | Transport Truck Tata 2518C | Ba 1 Ga 2827 | Standby | HED Kathmandu | Running | Rajesh Dahal | 9841531249 |
| 31 | HED Kathmandu | Flatbed Truck Tata 1516C | Ba 1 Ga 3030 | Standby | HED Kathmandu | Running | Bishnu Kumar Maharjan | 9851214555 |
| 32 | HED Kathmandu | Crane Mounted Truck A/L Ecomet 1214 | Ba 1 Ga 3254 | Standby | HED Kathmandu | Running | | |
| 33 | HED Kathmandu | Tipper Truck Tata 1618C | Ba 1 Ga 3590 | Standby | HED Kathmandu | Running | Hira Raj Maharjan | 9849189151 |
| 34 | MO Nuwakot | Tipper TruckTata 1618C | Ba 1 Ga 3589 | Standby | MO- Nuwakot | Running | Binod Bohara | 9841548622 |
| 35 | MO Nuwakot | Tipper Truck Tata 407 | Ba 1 Ga 2729 | Standby | MO- Nuwakot | Running | Purna Man Shrestha | 9841384684 |
| 36 | MO Nuwakot | Crane Mounted Truck ISUZU TXD | Ba 1 Ga 1077 | Standby | MO- Nuwakot | Running | | |

अनुसूची-५

खुला ठाउँ स्थान बागमती प्रदेश

काठमाडौं उपत्यका

| क्र.सं. | जिल्ला | खुला स्थानको नाम | पालिका | बार्ड नम्बर | कुल क्षेत्र (m ²) | प्रयोग योग्य क्षेत्र (m ²) | क्षमता (व्यक्ति) |
|---------|-----------|--|------------------------|-------------|-------------------------------|--|------------------|
| १ | काठमाण्डौ | भन्डारखाल | काठमाण्डौ महानगरपालिका | ८ | २१२३८.८ | १५७८५ | ३१५७ |
| २ | काठमाण्डौ | आर्मी गल्फ क्लब, एयरपोर्ट | काठमाण्डौ महानगरपालिका | ९ | १७६८५.६४ | १०२१०० | २०४२० |
| ३ | काठमाण्डौ | एयरपोर्ट केन्द्रिय डोजो | काठमाण्डौ महानगरपालिका | ९ | १७६८५३.९१ | १२४१० | २४८२ |
| ४ | काठमाण्डौ | भृकुटी मन्डप | काठमाण्डौ महानगरपालिका | ३१ | ८४१३८.७ | ४५६४० | ९१२८ |
| ५ | काठमाण्डौ | एन्फा फुटबल मैदान (दक्षिण क्षेत्र) | काठमाण्डौ महानगरपालिका | ३२ | १८२३८.२२ | १४४७५ | २८९५ |
| ६ | काठमाण्डौ | बागमती करिडोर १ (त्रिभुवन विश्वविद्यालय नजिक, दक्षिण पश्चिम) | काठमाण्डौ महानगरपालिका | | १६०६५.६७ | ११९५५ | २३९१ |
| ७ | काठमाण्डौ | बागमती करिडोर २ (दक्षिण पश्चिम, त्रिभुवन विश्वविद्यालय नजिक) | काठमाण्डौ महानगरपालिका | | १९४५०.१४ | १८७९५ | ३७५९ |
| ८ | काठमाण्डौ | बागमती करिडोर ३ (दक्षिण पश्चिम त्रिभुवन विश्वविद्यालय नजिक) | काठमाण्डौ महानगरपालिका | | ४३७८७.६७ | ३३५४५ | ६७०९ |
| ९ | काठमाण्डौ | बागमती करिडोर ४, (दक्षिण पश्चिम, बागमती नदि किनारा) | काठमाण्डौ महानगरपालिका | | १५९९४.२२ | १५५५० | ३१०० |
| १० | काठमाण्डौ | बागमती करिडोर ५, (दक्षिण पश्चिम, बागमती नदि किनारा) | काठमाण्डौ महानगरपालिका | ११ | २०७०५.६९ | १८८५० | ३७७० |
| ११ | काठमाण्डौ | बागमती करिडोर ६, (शैखमुल क्षेत्र) | काठमाण्डौ महानगरपालिका | ३२ | ६२६१.१ | ५२३५ | १०४७ |
| १२ | काठमाण्डौ | बालमिकि विद्यापिठ | काठमाण्डौ महानगरपालिका | ३१ | ५६०३.६३ | ४२८० | ८५६ |

| | | | | | | | |
|----|-----------|---|------------------------|----|-----------|--------|-------|
| १३ | काठमाण्डौ | नागरिक उड्ययन १ (सिनामंगल) | काठमाण्डौ महानगरपालिका | ९ | १७४५७.८२ | १४६३० | २९२६ |
| १४ | काठमाण्डौ | नागरिक उड्ययन ३ (एभिएसन म्यूजियम, सिनामंगल) | काठमाण्डौ महानगरपालिका | ९ | ७६२९२.६६ | २०९५५ | ४१९१ |
| १५ | काठमाण्डौ | दशरथ रंगशाला | काठमाण्डौ महानगरपालिका | ११ | ३२२४९.५८ | २२८६० | ४५७२ |
| १६ | काठमाण्डौ | खानेपानी तथा सरसफाइ विभाग | काठमाण्डौ महानगरपालिका | ३ | ४५०२२.३२ | ० | ० |
| १७ | काठमाण्डौ | निर्वाचन आयोगको कार्यालय | काठमाण्डौ महानगरपालिका | २७ | १६१६८.६१ | १४३६० | २८७२ |
| १८ | काठमाण्डौ | नागरिक उड्ययन २ (त्रिभुवन एयरपोर्टको दक्षिणी भाग) | काठमाण्डौ महानगरपालिका | | १४२२१५.३२ | ९८५४० | १९७०८ |
| १९ | काठमाण्डौ | गोकर्ण गल्फ क्लब | गोकर्णेश्वर नगपालिका | ८ | २१७१.६६ | १९१० | ३८२ |
| २० | काठमाण्डौ | गल्फ क्लब (एयरपोर्ट) | काठमाण्डौ महानगरपालिका | ९ | १४१४१४.१ | ७१४०० | १४२८० |
| २१ | काठमाण्डौ | हिमाल सिमेन्ट कारखाना | किर्तिपुर नगरपालिका | ३ | ९१७५६.६७ | ० | ० |
| २२ | काठमाण्डौ | ह्याट रिजेन्सी होटेल | काठमाण्डौ महानगरपालिका | १६ | ८२९७९.२९ | ८०४१० | १६०८२ |
| २३ | काठमाण्डौ | नेपाल प्रज्ञा — प्रतिष्ठान | काठमाण्डौ महानगरपालिका | ३१ | २४४३२.२ | १८१४५ | ३६२९ |
| २४ | काठमाण्डौ | नेपाल बाल मन्दिर | काठमाण्डौ महानगरपालिका | १ | १४९४८.८ | १२९८० | २५७८ |
| २५ | काठमाण्डौ | आक्सीजेन्सन पार्क | किर्तिपुर नगरपालिका | १० | ३५९४००.५६ | १२६६६५ | २५३३३ |
| २६ | काठमाण्डौ | पद्मा कन्या क्याम्पस | काठमाण्डौ महानगरपालिका | ३१ | १७०९३.६१ | ११५५० | २३१० |
| २७ | काठमाण्डौ | पशुपति १ (उत्तर—पूर्वी कुना) | काठमाण्डौ महानगरपालिका | ८ | १७९८१.४५ | १५०९० | ३०१८ |
| २८ | काठमाण्डौ | पशुपति २ (उत्तर—पूर्वी कुना) | काठमाण्डौ महानगरपालिका | ८ | १०७५३.०१ | ७३९० | १४७८ |
| २९ | काठमाण्डौ | पशुपति ३ (उत्तर—पूर्वी कुना) | काठमाण्डौ महानगरपालिका | ८ | १९७९८ | १४६०० | २९२० |
| ३० | काठमाण्डौ | पशुपति ४ (उत्तर—पूर्वी कुना) | काठमाण्डौ महानगरपालिका | ८ | ११३६३.८१ | १०८६५ | २१७३ |
| ३१ | काठमाण्डौ | पशुपति ५ (उत्तर—पूर्वी कुना) | काठमाण्डौ महानगरपालिका | ८ | ३३१०३.६६ | १७१८० | ३४३६ |
| ३२ | काठमाण्डौ | रिड रोड महाराजगन्ज बालाजु | काठमाण्डौ महानगरपालिका | | २७२३३८.९८ | ० | ० |
| ३३ | काठमाण्डौ | रिड रोड महाराजगंज चाबहिल | काठमाण्डौ महानगरपालिका | ४ | १७४०४१.१ | ० | ० |
| ३४ | काठमाण्डौ | राष्ट्रिय सभा गृह | काठमाण्डौ महानगरपालिका | ३१ | १३५८९.२३ | ९६५० | १९३० |
| ३५ | काठमाण्डौ | रत्नपार्क (टुन्डिखेल) | काठमाण्डौ महानगरपालिका | ३१ | १७७२२८.४९ | १७२२९० | ३४४५८ |
| ३६ | काठमाण्डौ | रिड रोड बालाजु कलंकी | काठमाण्डौ महानगरपालिका | | ३०८४८०.९५ | ० | ० |

| | | | | | | | |
|----|-----------|--------------------------------------|------------------------|----|-----------|-------|-------|
| ३७ | काठमाण्डौ | रिड रोड बालकुमारी ग्वार्को सातदोबाटो | काठमाण्डौ महानगरपालिका | | ७८१६९.०३ | ० | ० |
| ३८ | काठमाण्डौ | रिंग रोड एकान्तकुना बल्लु | काठमाण्डौ महानगरपालिका | | ११७१११.३१ | ० | ० |
| ३९ | काठमाण्डौ | रिंग रोड ग्वार्को सातदोबाटो | काठमाण्डौ महानगरपालिका | | ७११२९.१ | ० | ० |
| ४० | काठमाण्डौ | सानो गौचरण | काठमाण्डौ महानगरपालिका | ५ | ८७४७.७६ | ७८४५ | १५६९ |
| ४१ | काठमाण्डौ | शंखपार्क | काठमाण्डौ महानगरपालिका | ४ | १०७५१.३५ | ९९१० | १९८२ |
| ४२ | काठमाण्डौ | सिफल खेलमैदान | काठमाण्डौ महानगरपालिका | ७ | ७१८२.७८ | ७१७५ | १४३५ |
| ४३ | काठमाण्डौ | सिमाज कल्याण परिषद | काठमाण्डौ महानगरपालिका | ३१ | १३३१९ | ० | ० |
| ४४ | काठमाण्डौ | तिनकुने | काठमाण्डौ महानगरपालिका | १० | २८३७२.१५ | २६३३० | ५२६६ |
| ४५ | काठमाण्डौ | त्रिभुवन विश्वविद्यालय | कीर्तिपुर नगरपालिका | ९ | १४३१९५६ | २२११० | ४४२२ |
| ४६ | भक्तपुर | बासु स्कुल | भक्तपुर नगरपालिका | १० | २६२५.०५ | १४७५ | २९५ |
| ४७ | भक्तपुर | भक्तपुर बहुमखी क्याम्पस | भक्तपुर नगरपालिका | १७ | २५९७०.८१ | २२११० | ४४२२ |
| ४८ | भक्तपुर | भक्तपुर दरबार स्क्वायर | भक्तपुर नगरपालिका | १३ | ५९३६.३ | ५२०० | १०४० |
| ४९ | भक्तपुर | आदर्श आजाद स्कुल क्षेत्र | भक्तपुर नगरपालिका | ९ | २१७१.६६ | १९१० | ३८२ |
| ५० | भक्तपुर | भेलुखेल | भक्तपुर नगरपालिका | ११ | ४६५९.९३ | ४१५० | ८३० |
| ५१ | भक्तपुर | खवाप कलेज | भक्तपुर नगरपालिका | ५ | २६६९२.२९ | २२६५० | ४५३० |
| ५२ | भक्तपुर | बिरेन्द्र सैनिक स्कुल | भक्तपुर नगरपालिका | १७ | ६७०८९.७८ | ५६१०० | ११२२० |
| ५३ | भक्तपुर | दत्तात्रेय स्क्वायर | भक्तपुर नगरपालिका | ३ | १९३७.७ | १७३५ | ३४७ |
| ५४ | भक्तपुर | खवाप इन्जीनियरिंग कलेज | भक्तपुर नगरपालिका | २ | ११९१६.०१ | ७२३५ | १४४७ |
| ५५ | भक्तपुर | क्वाठान्डु | भक्तपुर नगरपालिका | ४ | १५३१.७४ | १४४५ | २८९ |
| ५६ | भक्तपुर | महेश्वरी फुटबल मैदान | भक्तपुर नगरपालिका | ८ | ८३५४ | ८३५४ | १६७१ |
| ५७ | भक्तपुर | नासमाना | भक्तपुर नगरपालिका | १३ | ७६२.३ | ७२५ | १४५ |
| ५८ | भक्तपुर | पद्मा उच्च माध्यमिक विद्यालय | भक्तपुर नगरपालिका | १० | १२२३०.२३ | ७२५० | १४५० |
| ५९ | भक्तपुर | सरस्वती विद्यागृह | भक्तपुर नगरपालिका | ३ | २८९५.४४ | २८९५ | ५७९ |
| ६० | भक्तपुर | सूर्यमादी | भक्तपुर नगरपालिका | १ | ७९५.६१ | ६७० | १३४ |
| ६१ | भक्तपुर | तालाको | भक्तपुर नगरपालिका | १४ | १०५४.४७ | १०३० | २०६ |
| ६२ | भक्तपुर | तौमदी | भक्तपुर नगरपालिका | ११ | १९९८.७ | १६७० | ३३४ |

| | | | | | | | |
|----|-----------|--|----------------------|----|-----------|--------|-------|
| ६३ | भक्तपुर | विद्यार्थी निकेतन | भक्तपुर नगरपालिका | ८ | २३२४.७ | १५५५ | ३११ |
| ६४ | भक्तपुर | सल्लाघारी तिन्कुने | भक्तपुर नगरपालिका | १७ | ६६८९६.१३ | ६४३१० | १२८६२ |
| ६५ | ललितपुर | नेपाल विज्ञान र प्रविधि एकेडेमी | ललितपुर महानगरपालिका | ५ | ७३०७१.५८ | ४३९३० | ८७८६ |
| ६६ | ललितपुर | पुल्चोक इन्जिनियरिङ कलेज २ (कलेज परिसर) | ललितपुर महानगरपालिका | १ | ८६४०६.८२ | ८४७५५ | १६९५१ |
| ६७ | ललितपुर | पुल्चोक इन्जिनियरिङ कलेज १ (क्रिकेट मैदान) | ललितपुर महानगरपालिका | १ | २०५१६.२८ | १७३७० | ३४७४ |
| ६८ | ललितपुर | जावलाखेल फुटबल मैदान | ललितपुर महानगरपालिका | ४ | ७५०१.६९ | ७२९० | १४५८ |
| ६९ | ललितपुर | लगनखेल फुटबल मैदान | ललितपुर नगरपालिका | ५ | ११२११.३ | १११२० | २२२४ |
| ७० | ललितपुर | लगनखेल स्तुपा | ललितपुर महानगरपालिका | १२ | १७७१.५८ | ७३९५ | १४७९ |
| ७१ | ललितपुर | ललितपुर नगरपालिका कार्यालय | ललितपुर महानगरपालिका | १२ | ६३५९.०१ | ५५३० | ११०६ |
| ७२ | ललितपुर | मदन स्मारक | ललितपुर महानगरपालिका | १ | १३०९६.०४ | १०८८५ | २१७७ |
| ७३ | ललितपुर | गल्फ चौर | ललितपुर महानगरपालिका | ८ | ७३२८.१३ | ६७६५ | १३५३ |
| ७४ | ललितपुर | एन्फा फुटबल मैदान (दक्षिण) | ललितपुर महानगरपालिका | ९ | ११४०५.२३ | १०५०० | २१०० |
| ७५ | ललितपुर | रिंग रोड सातदोबाटो एकान्तकुना | ललितपुर महानगरपालिका | १४ | ११७१११.३१ | ० | ० |
| ७६ | ललितपुर | सेन्ट मेरीज स्कूल | ललितपुर महानगरपालिका | ४ | १०८२५.३२ | ८९१५ | १७८३ |
| ७७ | ललितपुर | तिब्बती शरणार्थी शिविर | ललितपुर महानगरपालिका | ४ | ५९८२.५८ | ५७२० | ११४४ |
| ७८ | ललितपुर | युएन पार्क (जवागल) | ललितपुर महानगरपालिका | १ | ४२३००.४६ | ४०९७५ | ८१९५ |
| ७९ | ललितपुर | युएन पार्क (गुसिंगल) | ललितपुर महानगरपालिका | १ | ८१३८०.२२ | ७२३९० | १४४७८ |
| ८० | ललितपुर | सेन्ट जेभियरको स्कूल | ललितपुर महानगरपालिका | ४ | २१३८२.९४ | २१२८० | ४२५६ |
| ८१ | काठमाण्डौ | नारायणचौर नक्साल | काठमाण्डौ | १ | १०२६६.१७ | ७८१५ | १५६३ |
| ८२ | काठमाण्डौ | आधुनिक भारतीय स्कूल | कीर्तिपुर | | १४७९५.९ | १४५९५ | २९१९ |
| ८३ | ललितपुर | नेपाल कृषि अनुसन्धान परिषद | ललितपुर महानगरपालिका | १५ | ४९३७०२.६ | ३८१३०५ | ७६२६१ |

खुला ठाउँ स्थान बागमती प्रदेश (काठमाण्डौँ उपत्यका बाहिर)

| क्र.सं. | जिल्ला | खुला स्थानको नाम | पालिका | बार्ड नम्बर | कुल क्षेत्र (m ²) | प्रयोग योग्य क्षेत्र (m ²) | क्षमता (व्यक्ति) |
|---------|---------------|---------------------------------------|------------------------------|-------------|-------------------------------|--|------------------|
| १ | सिन्धुपाल्चोक | देउराली मैदान | चौतारा सांगाचौकगढी नगरपालिका | ४ | ७८२४.९८ | ६२०५ | १२४१ |
| २ | सिन्धुपाल्चोक | टुँडिखेल | चौतारा सांगाचौकगढी नगरपालिका | ५ | १०९५२.६८ | ९३५५ | १८७१ |
| ३ | सिन्धुपाल्चोक | रामपुरे खेल मैदान | चौतारा सांगाचौकगढी नगरपालिका | ६ | ७५२८.६८ | ५९२० | ११८४ |
| ४ | सिन्धुपाल्चोक | ज्ञान मन्दिर नामुना माध्यमिक विद्यालय | चौतारा सांगाचौकगढी नगरपालिका | ८ | ४६८९.६६ | ३४३० | ६८६ |
| ५ | सिन्धुपाल्चोक | मडेकेनो फुटबल मैदान | चौतारा सांगाचौकगढी नगरपालिका | ११ | ११८१९.५३ | ७४९० | १४९८ |
| ६ | सिन्धुपाल्चोक | रानीतर खेल मैदान | चौतारा सांगाचौकगढी नगरपालिका | १४ | १०१६५.७६ | ६०२५ | १२०५ |
| ७ | धादिङ | डुम्रे डाँडा खेल मैदान | नीलकण्ठ नगरपालिका | २ | ७७६१.३५ | ४०४० | ८०८ |
| ८ | धादिङ | खुल्ला मंच | नीलकण्ठ नगरपालिका | ३ | ८११५.८३ | ७५३५ | १५०७ |
| ९ | धादिङ | अल्छी डाँडा खेल मैदान | नीलकण्ठ नगरपालिका | ४ | ८६६६ | ८६६६५ | १७३३ |
| १० | धादिङ | सुनौला बजार टुँडिखेल | नीलकण्ठ नगरपालिका | ६ | १०८८.८ | १०१८५ | २०३७ |
| ११ | धादिङ | देउराली माध्यमिक विद्यालय | नीलकण्ठ नगरपालिका | ८ | ५०३१ | २९९० | ५९८ |
| १२ | रसुवा | चिनियाँ शिविर | गोसाईकुण्ड गाउँपालिका | २ | ३६४६.५१ | १४२० | २८४ |
| १३ | रसुवा | ब्रिद्धिम डाडे चोकलाकान | गोसाईकुण्ड गाउँपालिका | ३ | ३९८५.२१ | ३२०५ | ६४१ |
| १४ | रसुवा | स्यामेवाडफेल विद्यालय | गोसाईकुण्ड गाउँपालिका | ५ | ९३१७.९१ | १६७५ | ३३५ |
| १५ | रसुवा | खेल मैदान | गोसाईकुण्ड गाउँपालिका | ६ | ३६३३.८८ | १८०० | ३६० |
| १६ | रसुवा | बाल मन्दिर सभाहल | गोसाईकुण्ड गाउँपालिका | ६ | २६२८.२९ | १५५० | ३१० |
| १७ | दोलखा | टुँडिखेल | भीमेश्वर नगरपालिका | ३ | १०७५८ | ७९७० | १५९४ |
| १८ | दोलखा | कालिन्चोक माध्यमिक विद्यालय | भीमेश्वर नगरपालिका | ३ | ४४३१ | ४१०० | ८२० |
| १९ | दोलखा | बुडाभीमसेन मन्दिर खेल मैदान | भीमेश्वर नगरपालिका | ५ | ८०९१.५३ | ५२३५ | १०४७ |
| २० | दोलखा | भित्तेरी मैदान | भीमेश्वर नगरपालिका | ८ | ४००० | ४००० | ८०० |
| २१ | दोलखा | खारीधुंगा फुटबल मैदान | भीमेश्वर नगरपालिका | ९ | ७३९९.९५ | ४९३० | ९८६ |

